



# MEMORIA IDAE 2021 2022

Memoria IDAE 2021-2022

NIPO: 665-22-022-4

Gratuita / Unitaria / En línea / pdf

Ministerio para la Transición Ecológica y el Reto Demográfico

Secretaría General Técnica. Centro de Publicaciones

Madrid, 2024

Edita:

Instituto para la Diversificación y Ahorro de la Energía, IDAE

C/Madera 8, 28004-Madrid

91 456 49 00

# ÍNDICE GENERAL

<b>1.</b> EL IDAE: QUIÉNES SOMOS Y QUÉ HACEMOS	5
<b>2.</b> ASESORÍA Y ASISTENCIA TÉCNICA	11
<b>3.</b> GESTIÓN DE PROGRAMAS Y DESARROLLO DE PROYECTOS	29
<b>4.</b> COMUNICACIÓN Y DIFUSIÓN DE INFORMACIÓN	50
<b>5.</b> BALANCE DE CUENTAS	58



## **SARA AAGESEN** SECRETARIA DE ESTADO DE ENERGÍA

*“Los años 2021 y 2022 han supuesto un antes y un después en el proceso de transición energética en el que está inmersa España; un avance sin precedentes en la senda hacia la neutralidad climática y en la maximización de oportunidades para el tejido productivo e industrial.*

*Acontecimientos internacionales como las consecuencias de la pandemia, la invasión rusa de Ucrania o el shock de precios energéticos nos lo han puesto difícil, pero también nos han dado una lección: juntos llegamos más rápido y más lejos.*

*La respuesta a todo ello ha sido inequívoca: acelerar la transición energética. Así quedó reflejado en el mandato de la Comisión Europea: más Green Deal, aprobación del nuevo paquete RePowerEU y despliegue de toda una arquitectura normativa y de estímulos económicos para recuperar la soberanía energética, afianzar la revolución renovable y reindustrializar en clave verde.*

*Han sido años en los que nuestro país se ha situado a la vanguardia de Europa en el impulso a la transición energética. El Plan de Recuperación, Transformación y Resiliencia (PRTR), aprobado en 2021, es un ejemplo de cómo una crisis global puede ser una oportunidad histórica y servir como hoja de ruta para descarbonizar nuestra economía, generar industria, tejido productivo, empleo y conseguir que los beneficios de esta transformación lleguen a todo el territorio.*

*A la altura de este reto, el IDAE también se ha transformado dando, si cabe, una versión mejor de sí mismo: más ambiciosa, más estratégica, con mayor capacidad de gestión y anticipación. Ha asumido el manejo de fondos millonarios y el diseño de decenas de líneas de incentivos para impulsar las políticas de ahorro y eficiencia energética, y sentar las bases del nuevo impulso renovable y la creación de una completa cadena de valor industrial asociada. Pensando en la ciudadanía, las empresas y la industria.*

*Y, una vez más, los trabajadores del instituto han asumido el desafío redoblando esfuerzos, activando una transición energética de oportunidades, haciendo valer su dominio técnico sobre la materia energética y su voluntad de aportar y de hallar soluciones innovadoras para hacer frente a la crisis climática global. Con el espíritu pionero, social y cercano que caracteriza al instituto desde siempre.”*



# 1

## EL IDAE: QUIÉNES SOMOS Y QUÉ HACEMOS

El Instituto para la Diversificación y Ahorro de la Energía (IDAE) es una entidad pública empresarial adscrita al Ministerio para la Transición Ecológica y el Reto Demográfico (MITECO) a través de la Secretaría de Estado de Energía, de la que depende orgánicamente.

Nace en 1974, bajo el nombre de Centro de Estudios de la Energía, como centro directivo de la Administración del Estado sin autonomía financiera. En 1984 se convierte en Organismo Autónomo con autonomía técnica y adopta su nombre actual. Con los años ha ido modificando su naturaleza y funciones, y en 1999 se define ya como Entidad Pública Empresarial. En 2002 pasa a depender de la Secretaría de Estado de Energía. En 2018 es adscrito al Ministerio para la Transición Ecológica y en 2020 se integra en la estructura del actual Ministerio para la Transición Ecológica y el Reto Demográfico.

El marco estratégico de su actividad es contribuir a la consecución de los objetivos comprometidos por nuestro país en la mejora de la eficiencia energética, impulso al despliegue de energías renovables y otras tecnologías bajas en carbono. A ese fin, tiene encomendada la gestión del Fondo Nacional de Eficiencia Energética (FNEE); es responsable del Programa Operativo Plurirregional de España del Fondo Europeo de Desarrollo Regional (FEDER) y, desde 2021, gestiona además en torno a 10.000 millones de euros de los fondos europeos *Next Generation* canalizados a través del Plan de Recuperación, Transformación y Resiliencia (PRTR).

Además, el IDAE lleva a cabo acciones de difusión y formación, asesoramiento técnico, desarrollo de programas específicos; financiación de proyectos de innovación tecnológica, así como una importante actividad internacional en el marco de distintos programas europeos y de cooperación con terceros países.



**JOAN  
GROIZARD**  
Director general

*"Los años 2021 y 2022 han sido extraordinariamente complejos desde el punto de vista energético y cruciales en el proceso de afianzamiento de la transición energética en España. La post pandemia del COVID-19 y la convalecencia global, un shock energético internacional con ecos de la crisis del 73, agravado después por la invasión rusa de Ucrania, han dibujado un contexto amenazante, inédito en décadas. A ello se ha sumado, además, un gran número de manifestaciones catastróficas del calentamiento global que no han hecho sino ratificar la urgencia de acelerar en la descarbonización.*

*Como parte del Ministerio para la Transición Ecológica y el Reto Demográfico, el IDAE se ha visto en el centro de esas convulsiones. Para atenuar sus peores efectos sobre las familias y el tejido empresarial hemos puesto en práctica políticas de ayuda y un amplio abanico de medidas destinadas a sostener las economías domésticas, la actividad económica general y su competitividad, y asegurar el suministro de energía.*

*Y, sobre todo, en este bienio el instituto ha redoblado su apuesta por la eficiencia y el ahorro energéticos e impulsado el despliegue masivo de energías renovables, consolidándose como pieza ejecutora fundamental para la transición energética española al canalizar gran parte del trabajo y de la inversión que supone el **Plan de Recuperación, Transformación y Resiliencia** (PRTR) aprobado en 2021.*

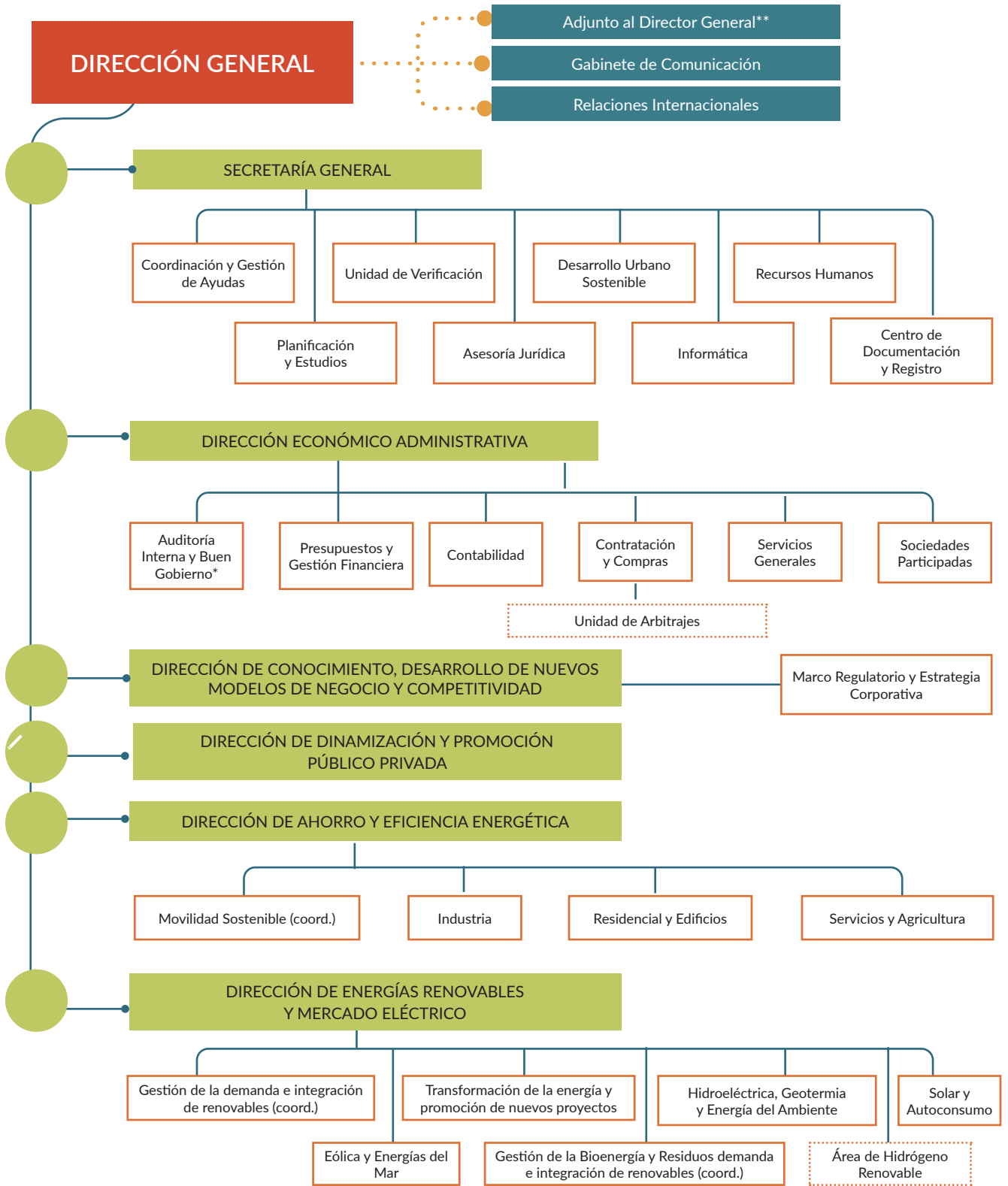
*Hemos acometido la gestión de un volumen de fondos sin precedentes: casi 10.000 millones de euros del PRTR, más de 2.000 millones del Programa Operativo FEDER Plurirregional (POPE) y más de 200 millones del Fondo Nacional de Eficiencia Energética (FNEE), desarrollando más de 40 programas de incentivos gracias a estos instrumentos financieros.*

*La plantilla del IDAE se ha reforzado para responder a estos desafíos; de 147 trabajadores a 240 al término de 2022. Aun así, semejante respuesta a los retos de estos años no habría sido posible sin el esfuerzo encomiable, el compromiso y la vocación de servicio público de una plantilla altamente cualificada y de larga experiencia en todos los ámbitos del sector energético.*

*Sabemos que esto es sólo el comienzo. El cambio de modelo energético, sustituir las energías fósiles por el despliegue renovable, representa una oportunidad única para responder a la crisis climática, garantizar la seguridad y soberanía energéticas, y afianzar la transición como motor de desarrollo socioeconómico y reindustrialización para el conjunto del país."*



# Organigrama de IDAE (A 31 de diciembre de 2022)



\*Si bien el Departamento de Auditoría Interna y Buen Gobierno depende orgánicamente de la Dirección Económico Administrativa, depende funcionalmente de la Dirección General, conforme con lo establecido en los procedimientos de control interno y buen gobierno del instituto

\*\*Proceso de selección convocado

## El equipo humano

En estos dos ejercicios el equipo humano del IDAE ha experimentado un fuerte crecimiento, en coherencia con la asunción de nuevas responsabilidades por parte del instituto, en tanto que gestor de buena parte de los fondos del Plan de Recuperación (PRTR). Así, al término de 2022 la plantilla la componían 240 profesionales, en su mayoría de perfiles técnicos, especializados en distintos campos del ámbito de la energía y la transición energética.

La alta cualificación y experiencia del equipo IDAE representa la mejor garantía para el cumplimiento de sus obligaciones como centro de referencia en políticas de ahorro y eficiencia energética, e impulsor del despliegue renovable, así como para hacer frente a los múltiples retos que plantea el tránsito hacia una economía descarbonizada.

## Distribución de la plantilla según departamentos y perfiles profesionales en 2022

	DEPARTAMENTOS	ALTA DIRECCIÓN	MANDOS INTERMEDIOS	TÉCNICOS	ADMINISTRATIVOS	TOTAL PERFILES
DAEE	4	1	4	21	1	27
DERME	6	1	6	33	3	43
DEA	5	0	5	26	13	44
SECRETARIA GENERAL	8	1	8	87	9	105
DG	2	1	2	15	3	21
<b>TOTAL</b>	<b>25</b>	<b>4</b>	<b>25</b>	<b>182</b>	<b>29</b>	<b>240</b>

La organización mantiene un profundo compromiso con el respeto a la igualdad y diversidad de las personas que componen el equipo del instituto. Desde el inicio de su actividad, en la década de los 70, se ha hecho un esfuerzo por alcanzar y mantener un equilibrio entre géneros. Al término de 2022, la proporción de mujeres en la plantilla rozaba el 47%. A ello se suma la incorporación progresiva de las mujeres a puestos de responsabilidad dentro de la estructura del IDAE.

La formación continua es, además, otra de las prioridades en la gestión de los recursos humanos con el fin de actualizar y mejorar la cualificación profesional de los empleados. Asimismo, se incentiva la participación de los equipos en seminarios, cursos y jornadas formativas; tanto organizados por el propio instituto como por agentes sectoriales externos, fomentando el intercambio de conocimientos y poniendo a la vez de manifiesto el prestigio profesional del personal del IDAE.

Asimismo, y para facilitar la conciliación de la vida laboral y familiar de la plantilla, IDAE aplica lo establecido para la Administración General del Estado (AGE) y sus organismos públicos, dictado por la Secretaría de Estado de Función Pública, y cuenta con su propio Convenio Colectivo, que incluye un amplio nivel de cobertura de los derechos reconocidos en el ámbito del derecho laboral.



## Responsabilidad Social y Buen Gobierno

El IDAE cumple con las exigencias de responsabilidad, de transparencia, acceso a la información pública y buen gobierno requeridas a los entes públicos, según la Ley 19/2013, de 9 de diciembre. Además, desde el 2014, cuenta con su propio Código Ético.

Garantiza su compromiso de impulsar y aplicar los criterios que inspiran el concepto de responsabilidad, tanto a nivel interno como en su relación con la Administración General del Estado (AGE). De esta forma, destaca su participación en el Grupo de Trabajo de Responsabilidad Social de la AGE, donde presta apoyo a través de actuaciones realizadas en el ámbito de su actividad. Y desarrolla una importante labor formativa en la Plataforma E-Learning para el personal de la AGE en el área del ahorro y la eficiencia energética.

El compromiso del IDAE con el buen gobierno se extiende también a las áreas económico-financieras y de control de riesgos y de gestión. En materia de contratación y compras se rige por la Ley 9/2017, de 8 de noviembre, de Contratos del Sector Público (LCSP), que pretende mejorar la eficiencia del gasto público. Esta Ley contribuye a una mayor simplificación y eficiencia en la tramitación de los procedimientos contractuales que ha ido adaptando a las principales modificaciones derivadas de la creación de la Comisión para la Reforma de las Administraciones Públicas (CORA).

Además, y durante los últimos años, el IDAE se encuentra inmerso en un proceso de transformación digital y de mejora de sus procedimientos internos que continúa en la actualidad, y con el que espera conseguir una mayor eficiencia interna, garantizando las buenas prácticas y el buen gobierno corporativo.

EL BUEN GOBIERNO SE EXTIENDE TAMBIÉN  
A LAS ÁREAS ECONÓMICO-FINANCIERAS  
Y DE CONTROL DE RIESGOS Y DE GESTIÓN





## **Mª FRANCISCA RIVERO**

Secretaria General

*"Los ejercicios 2021 y 2022 han servido para superar los peores efectos de la pandemia y, a la vez, han planteado al IDAE nuevos retos derivados de la recuperación. La aprobación del Plan de Recuperación, Transformación y Resiliencia (PRTR), la definición de los programas de estímulos para impulsar la transición hacia un modelo energético descarbonizado y la gestión de los fondos encomendada al instituto, han obligado a toda la plantilla y a la dirección a redoblar esfuerzos y a dar, más que nunca, lo mejor de cada uno. Hemos crecido en personal y en recursos para hacer frente a esta tarea ingente, convencidos de la oportunidad única que representa para todo el país."*



# 2 ASESORÍA Y ASISTENCIA TÉCNICA

En este periodo el IDAE ha ejercido una labor institucional clave como parte de la Administración General del Estado (AGE), según las funciones establecidas en su estatuto. Dentro de este marco destaca la actividad de asesoramiento y asistencia técnica al Ministerio para la Transición Ecológica y el Reto Demográfico (MITECO) en numerosos ámbitos como el diseño de estrategias y hojas de ruta claves, el intenso despliegue de líneas y programas impulsores de la transición energética, así como la participación en foros y grupos de trabajo nacionales e internacionales en representación de este Ministerio. Esta actividad institucional se complementa con las relaciones con las comunidades autónomas, agentes del mercado, organizaciones y entidades procedentes de diferentes sectores socioeconómicos. Estos vínculos se canalizan mediante fórmulas de colaboración como la suscripción de acuerdos o convenios específicos de colaboración y de protocolos generales de actuación, que constituyen instrumentos ágiles y útiles para la consecución de objetivos y acciones concretas.

## 2.1. Asesoramiento técnico e ingeniería de servicios

A lo largo de estos dos ejercicios el IDAE se ha consolidado como brazo ejecutor y acelerador de la transición energética a través del apoyo prestado a la AGE, tanto en el **asesoramiento técnico y legislativo** en diferentes frentes de la política energética como en el **seguimiento** del conjunto de las iniciativas desarrolladas.

Durante el año 2021 y 2022 ese esfuerzo viene marcado por su importante contribución al **Plan de Recuperación, Transformación y Resiliencia –PRTR–**. Este instrumento, cuyos trabajos arrancan en el último tercio del año 2020, se materializa a mitad del 2021 al ser aprobado por la UE y, sin duda, el año 2022 ha sido el de su materialización. El PRTR actúa como *contenedor* y cauce para la inversión de alrededor de 70.000 millones de euros en el periodo 2021-2023, con una concentración importante en los ámbitos de la transformación verde (39,12%).

El PRTR se estructura en torno a cuatro ejes transversales, en línea con las prioridades de la agenda energético-estratégica de la UE: **la transición ecológica, la transformación digital, la igualdad de género y la cohesión social y territorial**. El IDAE colabora en la concreción y el diseño de medidas del PRTR en materias como movilidad sostenible, rehabilitación energética de los edificios, integración de las energías renovables, almacenamiento, redes inteligentes y el despliegue de los nuevos vectores energéticos que contribuirán a la transición energética de las próximas décadas como es el hidrógeno, entre otras.

En este marco, el instituto ha tenido un papel muy relevante en la definición e impulso de los **Proyectos Estratégicos para la Recuperación y Transformación Económica (PERTE)** en sectores tractores y estratégicos

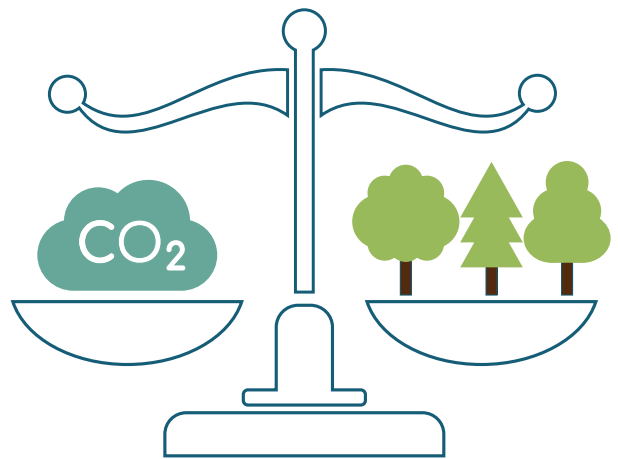
como el vehículo eléctrico y conectado (PERTE VEC), el de Energías Renovables, Hidrógeno Verde y Almacenamiento (PERTE ERHA), el relativo a economía circular, y el de descarbonización de la industria. Estos y otros instrumentos habilitados por el PRTR vienen a **adelantar el cumplimiento** de los objetivos señalados en el Plan Nacional Integrado de Energía y Clima (PNIEC) 2021-2030 para la materialización de los objetivos de descarbonización de España ante la UE.

## CONTEXTO NORMATIVO UE

En paralelo a la definición del PRTR, y en el marco energético y medioambiental internacional, el año 2021 comenzaba con las tres principales autoridades europeas acordando dar la máxima prioridad al **Pacto Verde Europeo –European Green Deal–**, inaugurado por la nueva Comisión. Un pacto ambicioso para alcanzar la **neutralidad climática a 2050**, garantizando una transición climática justa, sin dejar a nadie atrás, y, como paso intermedio, adaptar las políticas de la UE en materia de clima, energía, transporte y fiscalidad con el fin de **reducir las emisiones netas de gases de efecto invernadero en al menos un 55 % de aquí a 2030**. Para ello, la Comisión lanzó **Objetivo 55 (Fit for 55)**, un paquete de propuestas para actualizar la legislación de la UE y poner en marcha nuevas iniciativas con el fin de garantizar que las políticas de la UE se ajusten a los objetivos climáticos acordados por el Consejo y el Parlamento Europeo.

Así pues, durante 2021 y 2022 la Comisión Europea acomete la revisión de importantes directivas, lo que ha exigido una notable aportación de asistencias técnicas; en concreto, para la puesta al día de las directivas relativas a Eficiencia Energética, Energías Renovables, y la de Mercado interior de la Energía, junto con el asesoramiento en el marco del grupo de trabajo sobre la revisión de la Directiva de emisiones industriales, la Directiva de Fiscalidad energética o la revisión del Reglamento de Taxonomía, que establece los criterios para determinar si una actividad económica se considera medioambientalmente sostenible. Asimismo, se acomete la revisión de la Directiva de Edificios (EPBD) en concordancia con el objetivo comunitario de duplicar, como mínimo, la tasa de rehabilitación en los próximos diez años y asegurarse de que las rehabilitaciones conlleven una mayor eficiencia energética y de recursos.





Completando el Pacto Verde Europeo, y con el objetivo de lograr la neutralidad climática de la Unión de manera efectiva y justa, la Comisión Europea propuso la creación de un **Mecanismo para una Transición Justa** que incluye la provisión de un **Fondo de Transición Justa**. Este fondo constituye una herramienta financiera para apoyar la transición energética en territorios que afrontan retos socioeconómicos de gran calado.

Finalmente, otro de los elementos más relevantes de la escena europea en este periodo, y en respuesta al shock causado en el mercado energético global por la invasión rusa de Ucrania, la Comisión Europea presentó en mayo de 2022 el **Plan REPowerEU**, con medidas de ahorro, diversificación de las fuentes de suministro y despliegue acelerado de renovables para agilizar el reemplazo de combustibles fósiles en los hogares, la industria y la generación de energía.

## TRABAJOS NORMATIVOS-COYUNTURA NACIONAL

Una vez definido y aprobado el PRTR, la actividad sigue marcada por el marco energético y medioambiental nacional e internacional, materializándose en documentos de carácter estratégico, así como en un amplio número de disposiciones normativas. La agenda de reformas desarrollada alcanza los cuatro ejes transversales del Plan de Recuperación. De este modo, durante 2021 entraron en vigor importantes reformas, con protagonismo especial de la **Ley 7/2021 de Cambio Climático y Transición Energética** aprobada el 20 de mayo, que enmarca y confirma esta senda a nivel nacional.

## OTROS ÁMBITOS CON PARTICIPACIÓN DEL IDAE

Además de participar en el diseño y definición de la respuesta normativa nacional y europea a la crisis energética —crisis de precios y de suministro agravada por la invasión rusa de Ucrania—, a lo largo de este período el IDAE siguió presente en los foros técnicos de las Acciones Concertadas de las Directivas de Eficiencia Energética y de Energías Renovables, plataformas de trabajo europeas destinadas a asesorar y compartir información clave con los Estados miembros sobre la transposición, implementación y revisión de las mismas. Así, el instituto condujo los trabajos relativos a la **2ª Evaluación Completa del Potencial de Calefacción y Refrigeración Eficientes**.

Durante 2021 y 2022 el IDAE prestó también apoyo técnico al MITECO en la revisión, redacción y análisis de documentos estratégicos para planificar el recorrido de áreas emergentes, como la **Hoja de Ruta del Desarrollo de la Eólica Marina y de las Energías del Mar**, destinada a potenciar el liderazgo español en este campo, la **Hoja de Ruta del Biogás**, o la **Hoja de Ruta del Autoconsumo**, que define medidas para asegurar su despliegue masivo en España en los próximos años.

Asimismo, el IDAE ha aportado su experiencia técnica al desarrollo de consultas públicas y posterior trabajo de análisis de alegaciones para extraer información clave sobre las áreas en cuestión. Fue el caso de las relativas a **Comunidades Energéticas**; de **acceso al dato y evolución del sistema de contadores eléctricos**; nueva normativa sobre **bancos de pruebas regulatorios** en el sector eléctrico (*sandboxes*) o la participación en la consulta pública de la Comisión Europea sobre modificación de la directiva de Eficiencia Energética.

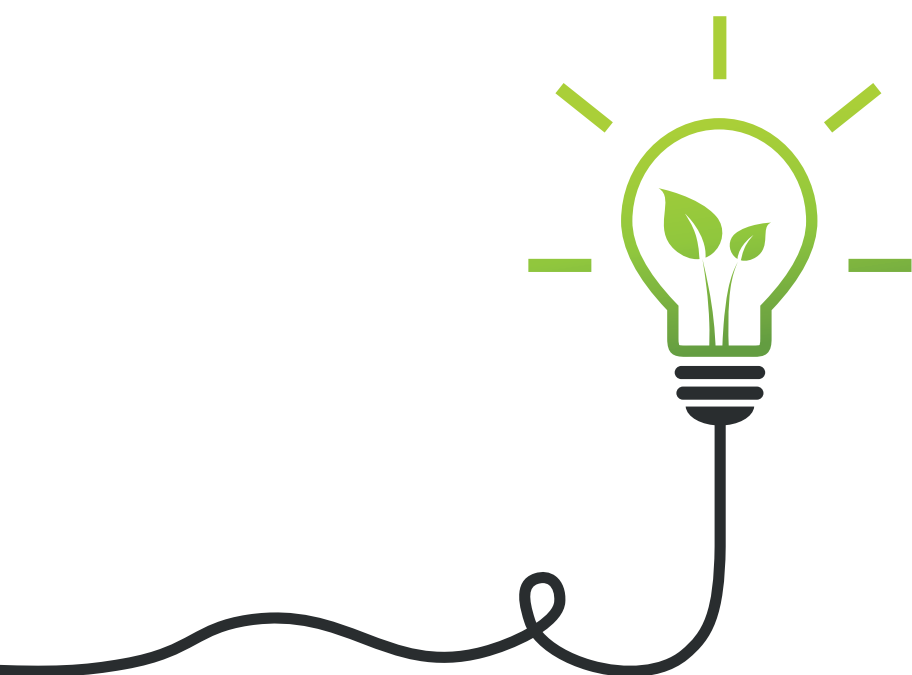
Buena parte del trabajo y el esfuerzo de recursos del instituto en este periodo lo constituye, también, el diseño y preparación de cada uno de los programas de ayudas que gestiona, ya sean centralizados o territorializados, con cargo a distintas fuentes de financiación. Aunque el detalle de estos programas se

aborda de manera específica en el capítulo 3, citamos aquí algunas líneas relevantes. Con cargo al Fondo Nacional de Eficiencia Energética (FNEE) destacan programas de gestión centralizada en IDAE como el de ayudas para actuaciones de eficiencia energética en PYME y gran empresa del sector industrial; el programa de subvenciones a la rehabilitación energética en edificios existentes (PREE) y el de incentivos para iniciativas de eficiencia energética en explotaciones agropecuarias.

En el marco de la financiación del PRTR, el fomento de las energías alternativas en el sector transporte representa un reto y una oportunidad para sectores estratégicos como el energético, la automoción, el de tecnologías de la información y de las comunicaciones. Esa prioridad se ha concretado en la *familia* MOVES: el programa MOVES II y MOVES III, ampliaciones de su programa precursor, para adaptar nuestros hábitos a una movilidad sostenible y descarbonizada. La línea MOVES Proyectos Singulares, que busca la innovación en la cadena de valor de la movilidad eléctrica (sinérgico con el PERTE VEC –Proyecto Estratégico para la Recuperación y Transformación Económica para el desarrollo de un ecosistema para la fabricación del Vehículo Eléctrico y Conectado–). Y se completa este esquema de incentivos a la movilidad con la aprobación a finales de 2021 del MOVES FLOTAS destinado a proyectos de electrificación de flotas de vehículos ligeros.

Los distintos programas de ayudas activados se lanzan en un momento excepcional y contribuyen a la recuperación económica y social tras los años de la pandemia. La edificación es una pieza fundamental en esa recuperación. En este ámbito, financiados a través del PRTR, destacan: el RD 477/2021 con su línea de ayudas al Autoconsumo, Almacenamiento y la implantación de sistemas térmicos renovables en el sector residencial; el Programa de rehabilitación energética para edificios existentes (PREE) con una línea específica para los municipios de reto demográfico (Programa PREE 5000); y las ayudas para inversiones a proyectos singulares locales de energía limpia en municipios de reto demográfico (PROGRAMA DUS 5000).

El despliegue de ayudas al hidrógeno como vector energético emergente, llamado a desarrollarse en esta próxima década, ha acaparado un gran protagonismo en los dos últimos ejercicios. El IDAE ha lanzado programas de incentivos a la cadena de valor innovadora y de conocimiento del hidrógeno renovable



(H2 CADENA DE VALOR), a proyectos pioneros y singulares de hidrógeno renovable (H2 PIONEROS); todos ellos con cargo al PRTR. De manera sinérgica, dichas líneas se complementan con las destinadas a proyectos innovadores de I+D de almacenamiento energético y la línea de ayudas para proyectos innovadores de almacenamiento energético hibridado con instalaciones de generación de energía eléctrica a partir de fuentes renovables. Finalmente, dentro de este apoyo a la innovación, destaca asimismo la convocatoria de RENMARINAS DEMOS de ayudas a la inversión en iniciativas piloto y plataformas de ensayo e infraestructuras portuarias para renovables marinas.

Con respecto a las comunidades energéticas, el IDAE tiene un papel fundamental en impulsar y desarrollar esta figura fomentando actuaciones que involucren el empleo de renovables (térmicas y eléctricas), la eficiencia energética, la movilidad sostenible o actuaciones de gestión de la demanda en dichas comunidades energéticas. En esta línea ha activado ayudas a proyectos piloto singulares de comunidades energéticas (Programa CE Implementa) y el programa de ayudas a Oficinas de Transformación Comunitaria para la promoción y dinamización de comunidades energéticas (Programa CE Oficinas).

Finalmente, otras áreas que reciben un impulso en este periodo son, por ejemplo, la repotenciación de las instalaciones existentes con la línea de Repotenciación Circular (ayudas a inversión en repotenciación instalaciones eólicas, renovación tecnológica y medioambiental de minicentrales hidroeléctricas  $\leq 10\text{MW}$  e instalaciones innovadoras de reciclaje de palas de aerogeneradores). También, a finales de 2022 se lanza el programa de incentivos a proyectos singulares de biogás (programas 1 y 2), y el programa de incentivos destinado a las redes de calor y frío (programas 1 y 2).

En el ámbito de las **islas**, destaca fundamentalmente la participación de IDAE en el análisis de las manifestaciones de interés con respecto al Plan de Inversiones para la Transición Energética en las Illes Balears y la Estrategia de Energía Sostenible en las Islas Canarias, ambas en el marco del PRTR. Así mismo, se contribuye a la expresión de interés en los modelos de negocio y proyectos singulares de transición energética en las Illes Balears y en Islas Canarias. Finalmente, el IDAE participa con contribución directa en el diseño del Real Decreto 451/2022, de 14 de junio, por el que se regula la concesión directa de ayudas destinadas a la financiación de estrategias de energía sostenible para las Illes Balears y Canarias, en el marco del Plan de Recuperación, Transformación y Resiliencia.

Una última área de trabajo donde el IDAE contribuye a reforzar al Ministerio para la Transición Ecológica y el Reto Demográfico es el seguimiento de la Estrategia Nacional contra la Pobreza Energética 2019-2024 (ENPE). El IDAE colabora en el seguimiento de los indicadores de pobreza energética. Adicionalmente, y de cara a mejorar el diagnóstico de esta problemática en nuestro país, el IDAE inicia una propuesta de estudio específico orientado a analizar de una manera más precisa las dimensiones de la pobreza energética en España para un mejor diseño de políticas orientadas a paliarla. Dicho estudio incluye la monitorización de un panel de hogares vulnerables a lo largo de un periodo de 3 años.

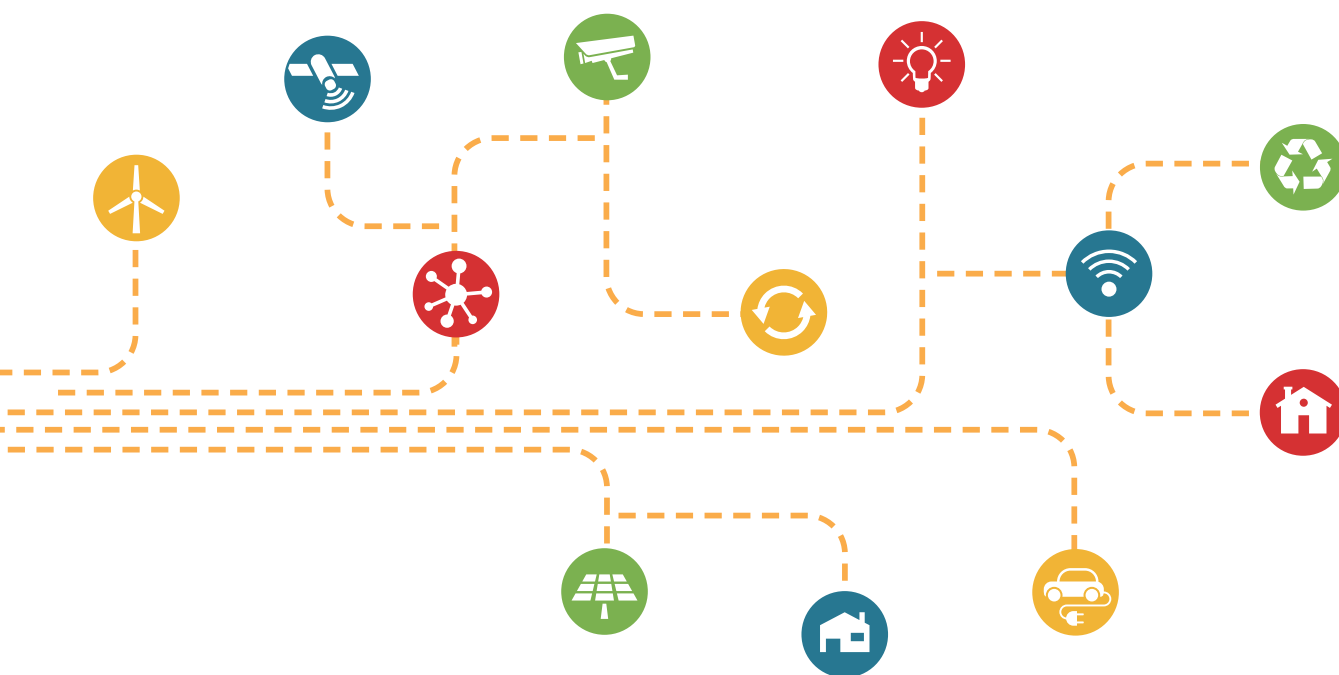
Por último, y no por ello menos relevante, cabe destacar la actividad del IDAE en la generación de conocimiento a través del diseño y conducción de estudios específicos en las áreas de las energías renovables y de los consumos energéticos. Estos estudios tienen por objetivo arrojar luz sobre el detalle de los consumos, equipamientos, fuentes energéticas y la sectorización y la localización geográfica de los mismos. Así, cabe destacar entre ellos el estudio específico sobre el sector industrial, una nueva edición del estudio específico sobre el consumo en el sector residencial SPAHOUSEC III y el estudio específico sobre el consumo energético de la Biomasa, Biogás y Residuos, entre otros.

### 2.1.1. Participación en consultas públicas, estrategias y hojas de ruta

El IDAE participa en la revisión, redacción y consenso de diferentes documentos estratégicos, bien dirigidos a planificar el recorrido de un área emergente, impulsar actuaciones energéticas en sectores de gran envergadura, o hacer aportaciones en sus fases de consulta. Para ello se crean grupos de trabajo internos o en colaboración con otros departamentos ministeriales.

**TABLA N° 01. Participaciones en consultas públicas**

ÁMBITO	DESTINATARIO	TÍTULO
Dirección de Renovables	MITECO	Hoja de Ruta del Biogás
Dirección de Renovables	MITECO	Hoja de Ruta del Autoconsumo
Gestión de la Demanda e Integración de Renovables en Red	MITECO	Consulta Pública Previa sobre "Comunidades Energéticas Locales": análisis de los resultados
Marco regulatorio	MITECO	Consulta Pública Previa sobre "Acceso a Datos y Evolución del Sistema de Contadores Eléctricos": análisis de los resultados
Marco regulatorio	MITECO	Consulta pública de sandboxes (flexibilidad): análisis de los resultados
Marco regulatorio	MITECO	Hoja de Ruta del Hidrógeno
Residencial y edificios	MITECO	Consulta Pública Previa de la Comisión Europea sobre la modificación de la Directiva de Edificios: contribución a la posición del MITECO





## 2.1.2. Asistencias técnicas, informes técnico-energéticos y otros productos

A lo largo de 2021 y 2022 el IDAE prestó un buen número de servicios de tipo técnico relacionados con desarrollos normativos y legislativos, así como valoraciones técnicas que involucran un análisis energético específico: tanto sobre ahorro y eficiencia energética, como para el impulso de las Energías Renovables y otros ámbitos transversales como el sistema eléctrico o la financiación sostenible.

Estas asistencias se pueden agrupar en determinados bloques de actuación:

	<p><b>Actuaciones técnicas de tipo normativo /legal:</b> las destinadas a elaborar y construir un desarrollo normativo desde una base técnica sólida, o aquellas actuaciones realizadas para dar soporte técnico a un proceso legal. Resaltan los cálculos y propuestas de Resoluciones para convocatorias de ayudas, Órdenes Ministeriales, Reales Decretos y diversos elementos normativos destinados a la transposición de las directivas comunitarias. Cabe destacar también la asistencia técnica a los procesos de arbitrajes internacionales, tras las demandas interpuestas por los cambios retributivos aplicados a las energías renovables entre 2010 y 2013.</p>
	<p><b>Elaboración de documentos técnicos y/o de seguimiento:</b> dan respuesta a requerimientos de organismos internacionales, aportación y revisión de documentos estratégicos y/o de planificación energética, así como asistencias técnicas ad-hoc para un servicio técnico concreto. Destacan los informes de seguimiento que realiza el IDAE sobre el Fondo Nacional de Eficiencia Energética, sobre el cumplimiento de objetivos de programas de fondos públicos gestionados por IDAE (ej. programa MOVES) o informes puntuales para el Ministerio para la Transición Ecológica y Reto Demográfico (MITECO) ligados a directivas del área de energía.</p>
	<p><b>Elaboración de productos estadísticos:</b> un trabajo fundamental de base es la actividad estadística del instituto. El IDAE tiene encomendado un buen número de encargos oficiales, cuya elaboración y manejo redundan en un mejor conocimiento (pasado y prospectivo a futuro) de las áreas energéticas que se fomentan desde la casa.</p>

TABLA N° 02. Asistencias técnicas de tipo normativo-legal sobre:

ÁMBITO	DESTINATARIO	ASUNTO
Energías renovables: Eléctricas y Térmicas	Comisión de Valoración- IDAE	<b>Convocatorias de ayudas</b> a la inversión en instalaciones de generación de energía eléctrica y térmica a partir de fuentes de energía renovable en las CCAA
Marco Regulatorio	Gabinete SEE-DG ENER Comisión Europea	<ul style="list-style-type: none"> <li>* Acto Delegado del <b>Frío renovable</b> (estudio preparatorio y Acto Delegado)</li> <li>* Acto Delegado de mitigación sobre el Reglamento de <b>Taxonomía</b></li> <li>* Revisión <b>Directiva de Energías Renovables</b></li> <li>* Revisión <b>Directiva de Eficiencia Energética</b></li> <li>* Revisión directrices de <b>ayudas de estado</b> en materia de energía y medioambiente</li> <li>* Programa de trabajo 2021-2024 <b>programa LIFE-Clean Energy Transition</b></li> </ul>
Marco Regulatorio	MITECO	Modificación a <b>Ley de Propiedad Horizontal</b> para impulsar medidas de eficiencia y renovables
Residencial y Edificios	SEE-MITECO	Para CGSEYS sobre novedades del nuevo RD 390/2021 de CEE
Residencial y Edificios	REPER	Grupo de Energía para Revisión de la Directiva Eficiencia Energética
Residencial y Edificios	REPER	Posición propuesta Portugal a Directiva de Eficiencia Energética
Residencial y Edificios	MITMA	Revisión de la propuesta de RD y RDL del MITMA para CDGAE sobre programas de ayuda y medidas urgentes para rehabilitación energética de edificios

(continuación)

ÁMBITO	DESTINATARIO	ASUNTO
Residencial y Edificios	MITECO	Revisión de propuesta de Bases Reguladoras para el proyecto de ayudas a colectivos vulnerables en el ámbito de la rehabilitación energética exprés de viviendas
Residencial y Edificios	Comisión Asesora Certificación Energética	<b>Reglamento de Documentos Reconocidos del CTE;</b> Documento Reconocido TECKTON 3D
Residencial y Edificios	MITECO-SGEE	Elaboración de estudios, medidas y recomendaciones de ahorro a incorporar en documento Plan + seguridad para tu energía (+SE) aprobado por el Real Decreto-ley 18/2022, de 18 de octubre.
Residencial y Edificios	MITECO-SGEE	<b>Revisión de la Directiva de Edificios (EPBD).</b>
Residencial y Edificios	SEE-MITECO	Proyecto de Real Decreto por el que se regula el Bono Alquiler Joven y el Plan Estatal para el acceso a la vivienda 2022-2025.
Residencial y Edificios	MITECO/Vocal de la Junta Asesora SEE	* <b>Proyecto de Ley de Calidad de la Arquitectura</b> * <b>Proyecto de Ley de Medidas Urgentes para impulsar la actividad de rehabilitación edificatoria</b> en el contexto del PRTR.
Servicios y Agricultura	MITECO	Revisión del Reglamento de ahorro y eficiencia energética y reducción de la contaminación lumínica en instalaciones de alumbrado exterior y sus instrucciones técnicas complementarias
Transformación energía - promoción proyectos	MITECO	Apoyo para la elaboración de los escritos de contestación de las demandas de recursos contra la Orden TED/171/2020.
Transformación energía - promoción proyectos	MITECO	Apoyo técnico para la elaboración del escrito de contestación a la demanda de ENERGYWORKS CARTAGENA ante el Tribunal Europeo de Derechos Humanos; y en respuesta a EW CARTAGENA vs SPAIN 22-7-21.
Gestión de la demanda e Integración de renovables	Comisión de Valoración y Órgano Instructor	Programa de incentivos a proyectos piloto singulares de comunidades energéticas (Programa CE Implementa): criterios de valoración, fases admisibilidad, evaluación, subsanación.
Gestión de la demanda e Integración de renovables	MITECO	* Análisis de las Manifestaciones de Interés: Plan de Inversiones para la Transición Energética en las Illes Balears (PRTR) y Estrategia de Energía Sostenible en las Islas Canarias (PRTR) * Expresión de interés Modelos de negocio y proyectos singulares de transición energética en las Illes Balears y en Islas Canarias. * Borrador texto Real Decreto 451/2022, de 14 de junio, por el que se regula la concesión directa de ayudas destinadas a la financiación de estrategias de energía sostenible para las Illes Balears y Canarias, en el marco del Plan de Recuperación, Transformación y Resiliencia.
Movilidad sostenible	Comisión de Valoración	Programas MOVES SINGULARES II y MOVES FLOTAS (1 <sup>as</sup> convocatorias)

TABLA N° 03. Trabajos técnicos

ÁMBITO	DESTINATARIO	ASUNTO
Bioenergía y Residuos	Subdirección General de Prospectiva, Estrategia y Normativa en Materia de Energía (SGPEN) – MITECO	<b>Emisiones de GEI de los biocarburantes</b> para el cumplimiento de los objetivos de la revisión de la DER II y respuesta SGPEN.
Industria	Comisión Consultiva de Ahorro y Eficiencia Energética (CCAEE)	Preparación de documentación técnica para la CCAEE. Programa de ayudas para actuaciones de <b>eficiencia energética - PYME y gran empresa</b> del sector industria CCAA
Marco Regulatorio	Comisión Europea - DG ENER	* Cuestionario Calor y Frío - <b>Acción Concertada de Eficiencia Energética3</b> * Formalización nueva <b>Acción Concertada Energías Renovables-4 CARES4</b> * Cuestionario Calor y Frío renovables - <b>CARES4</b>
Marco Regulatorio	DGPEM	Introducción a los <b>mercados locales</b> de electricidad y Cadena de valor de los mercados locales de electricidad
Marco Regulatorio	Gabinete SEE	Manifestaciones de Interés (MDI) competencia de la SEE: Electromovilidad, hidrógeno, almacenamiento, reto demográfico
Mobilidad Sostenible	Agencia Internacional de la Energía (AIE)	Grupo de la AIE TP-HEV ( <b>Hybrid Electric Vehicles</b> )
Pobreza Energética	MITECO	Soporte técnico: * Análisis <b>impacto de medidas fiscales</b> coyunturales para reducir la factura eléctrica * <b>Impacto distributivo sobre los hogares españoles</b> del fondo nacional para la sostenibilidad del sistema eléctrico
PRTR- varios ámbitos	MITECO	Soporte técnico vinculado a <b>componentes: 1, 2, 9, 11, 14</b> (Movilidad Sostenible, Residencial y Edificios, Marco Regulatorio, Servicios y Agricultura). Pliegos de contratación en el marco del PRTR (DNSH).
Residencial y Edificios	MITECO	* <b>Bono verde vs líneas de ayuda IDAE</b> * Sobre CTE- <b>HE6. Dotaciones mínimas infraestructura de recarga de vehículos eléctricos</b> * Revisión Documento Reconocido <b>RITE</b> de <b>factores de paso</b>
Residencial y Edificios	REPER (Representación Permanente España ante la EE)	Apoyo técnico: Conclusiones del Consejo sobre Ola de Renovación " <b>Renovation Wave</b> " CE.
Residencial y Edificios	SEE-MITECO	Revisión del trabajo del JRC "Monitoring Member States progress towards <b>Nearly Zero Energy Buildings (NZEBS)</b> "
Residencial y Edificios	EU-COM	Cuestionarios Acción Concertada DEE
Residencial y Edificios	JRC	Survey on Energy Performance Certificates in Spain

**TABLA N° 04. Trabajos de seguimiento**

ÁMBITO	DESTINATARIO	ASUNTO
Eficiencia Energética	Comisión FNEE	Seguimiento semestral del <b>FNEE</b>
Eficiencia Energética	Consejo Admin. IDAE	Seguimiento mensual de los <b>programas de ayudas</b> de IDAE
Movilidad sostenible	MITECO	Seguimiento del programa <b>MOVES</b> - plataforma datos CCAA
Residencial y Edificios	CCAA	Cierre de solicitud programa <b>PREE</b>
Residencial y Edificios	MITECO	Estado de la <b>certificación energética de los edificios</b>
Servicios y Agricultura	MITECO	Seguimiento: * Objetivo de <b>renovación 3% de edificios de la AGE</b> art. 5 Dir 2012/27/UE * Bases de datos de <b>auditorías energéticas</b> del RD 56/2016 y <b>MENAE</b> * Inventario de <b>Edificios de la Administración General del Estado</b> * Informes técnicos vinculados al seguimiento del <b>Componente 11.I4 del PRTR</b>
Servicios y Agricultura	MITECO	Explotación, asistencia técnica y análisis de la plataforma SIGEE-AGE, con más de 11.500 edificios y 5.800 gestores energéticos
Servicios y Agricultura	MITECO	Seguimiento de consultas relativas al Plan de Medidas de Ahorro y Eficiencia Energética de la AGE. Orden PCM/466/2022, de 25 de mayo

**TABLA N° 05. Estudios ad-hoc técnicos y productos estadísticos**

ÁMBITO	DESTINATARIO	ASUNTO
Estadística	MITECO	Mini-cuestionarios y <b>Cuestionarios AIE y EUROSTAT</b> de energías renovables 2020, 2021 y 2022 con datos de avance 2019, 2020 y 2021
Estadística	MITECO	<b>Estadísticas específicas</b> anuales de bombas de calor aerotérmicas, geotérmicas, hidrotérmicas y de geotermia de uso directo
Estadística	MITECO	<b>Cuestionarios SHARES</b> - Bombas de calor 2020, 2021, 2022 con información 2019, 2020 y 2021
Estadística	MITECO	Cuestionarios y estadística anual de consumo por usos del <b>sector residencial</b> 2020, 2021 y 2022 con información 2019, 2020 y 2021
Industria	Área de Sostenibilidad Industrial Dirección General de Calidad y Evaluación Ambiental MITECO	Cumplimentación del <b>Cuestionario</b> de la <b>Directiva emisiones industriales</b>
Residencial y Edificios	DG Vivienda y Suelo-MITMA	<b>Cálculo de indicadores certificación energética en rehabilitación</b>
Transformación energía - promoción proyectos	MITECO	Metodología para la actualización de la retribución a la operación de instalaciones cuyos costes de explotación dependen esencialmente del precio del combustible - 2º semestre 2019 y periodo de vigencia del estado de alarma covid-19
Transformación energía - promoción proyectos	MITECO	Cálculo de las asignaciones gratuitas de derechos de emisiones para nuevas instalaciones específicas –nuevos entrantes– de la Fase III y de la Fase IV del régimen de comercio de derechos de emisión

(continuación)

ÁMBITO	DESTINATARIO	ASUNTO
Transformación energía - promoción proyectos	MITECO	'Subastas Cogeneración': * Distribución de plantas que extinguen el régimen retributivo específico y propuesta de cupos de potencia reservados * AÑO 2021: Propuesta de instalaciones tipo de referencia' y criterios para incluir exigencia de "muy alta eficiencia"
Transformación energía - promoción proyectos	MITECO	'Propuesta de método de cálculo de la intensidad de ayuda del régimen retributivo específico. Cogeneración y tratamiento de residuos'
Transformación energía - promoción proyectos	MITECO	* Variación de la retribución a la operación en base a la sentencia del Tribunal Supremo del recurso 193/2020'. (alternativas de cálculo respecto a empresas de servicios energéticos titulares de plantas de Cogeneración que venden calor útil a empresas clientes) * Impacto de la modificación del Benchmark en base a la sentencia del TS recurso 193/2020 * 'Sobrecoste estimado para el año 2022 de las instalaciones de cogeneración y tratamiento de residuos' y actualización con revisión con precios de electricidad, combustibles y CO2
Transformación energía - promoción proyectos	MITECO	* Cálculos para los trámites de audiencia pública (Propuestas de Orden) e informes definitivos para las Ordenes sobre los parámetros de retribución a la operación, aplicables a determinadas instalaciones de producción de energía eléctrica a partir de fuentes de energía renovables, cogeneración y residuos. (Varios, respecto 2020, 2021 y 2022) * Proyecto de Orden por la que se regula el procedimiento de asignación del régimen retributivo específico en las convocatorias para instalaciones de cogeneración de alta eficiencia (SUBASTAS DE COGENERACIÓN)
Transformación energía - promoción proyectos	MITECO	'Plan de transformación de cogeneración por plantas FV. Compatibilidad con la normativa de acceso y conexión a red y resultados económicos de casos tipo'
Transformación energía - promoción proyectos	MITECO /Comisión Europea	Segunda evaluación del potencial del calor y frío renovables y eficientes (CBA H&C)



### 2.1.3. Actuaciones de seguimiento económico-financieras

El IDAE desarrolla una actividad base de seguimiento financiero y económico de diversas áreas de la función interna del instituto. Se presentan a continuación un conjunto de actuaciones o asistencias de tipo técnico-económico que tienen por objeto realizar un seguimiento prescrito o un informe puntual de situación. Cabe destacar que el instituto ha continuado desarrollando sus funciones como gestor del Fondo Nacional de Eficiencia Energética (FNEE), creado por la Ley 18/2014. En este contexto se destacan los trabajos e informes de seguimiento que reportan el estado de la ejecución de las actividades con cargo al Fondo y avance de ejecución del presupuesto, que se realizan para el Comité de Seguimiento y Control (CSC) del FNEE.

**TABLA 06. Seguimiento económico-financiero**

ÁMBITO	DESTINATARIO	ASUNTO
Económico-financiero	Consejo de inversión del Fondo Jessica-FIDAE	Seguimiento del Fondo Jessica-F.I.D.A.E. Preparación de informes y documentación para los Consejos de Inversión
Económico-financiero	Consejo de Administración del IDAE	Resolución del Consejo de Administración por la que se conceden ayudas correspondientes a la segunda "Convocatoria de Ayudas a la inversión de instalaciones de producción de energía eléctrica de tecnología eólica situadas en Canarias (EOLCAN 2) cofinanciadas con Fondos Comunitarios FEDER"
Económico-financiero	Consejo de Administración del IDAE	Valoración razonada sobre los activos del IDAE en el proyecto Tarazona Sur, a efectos de lo dispuesto por el art. 143 de la Ley 33/2003, del Patrimonio de las Administraciones Públicas

## 2.2. Presencia institucional del IDAE

El IDAE mantiene una estrecha relación con un amplio y variado colectivo de agentes del sector energético a través de su participación en asociaciones, comités, comisiones, fundaciones y grupos de trabajo, entre otros, tanto a nivel nacional como internacional. Destaca la participación en grupos de trabajo vinculados a organizaciones sectoriales o las plataformas tecnológicas orientadas a la investigación y desarrollo de distintas fuentes renovables. Esta participación le brinda la oportunidad de tener acceso a un conocimiento actualizado sobre las tendencias de interés en el sector energético, así como de ejercer un papel activo e influyente sobre las decisiones que afectan a este sector.

**TABLA 07. Representación institucional a través de comisiones técnicas, asesoras y/o interministeriales (carácter nacional)**

ORGANIZADOR	TÍTULO
AESA	Grupo de trabajo IDAE-CCAA de desarrollo de combustibles sostenibles de aviación (SAF)
Comisión Interministerial	Grupo de trabajo para Auditoría del TCE-Tribunal de Cuentas Europeo 22CH1002: "Auditoría sobre el desarrollo sostenible de la energía renovable marina en la UE. España"
Comité Español de Iluminación (CEI)-IDAE	Requerimientos técnicos exigibles para luminarias con tecnología LED de alumbrado exterior
Consejo Superior de Arquitectos de España CSCAE	Observatorio 2030 del Consejo Superior de Arquitectos de España (CSCAE)
GT ENERMAR	Mesa Redonda sobre el momento actual del despegue de la Eólica Marina en España. HR Renovables Marinas y Líneas PRTR en curso
IDAE	Reuniones de la Comisión Consultiva de Ahorro y Eficiencia Energética a lo largo del año 2021 y 2022 (varias)
IDAE	Reuniones de la Comisión de valoración de la convocatoria de ayudas a la inversión en instalaciones de generación de energía eléctrica y térmica a partir de fuentes de energías renovables (varias CCAA).
IDAE	Comisión Técnica de Valoración de convocatorias de los programas de incentivos a proyectos de redes de calor y frío que utilicen fuentes de energía renovable (PRTR).
IDAE	*Comisión asesora para la certificación energética de edificios. *Comisión asesora para el Reglamento de Instalaciones Térmicas de Edificios
Ministerio de Ciencia e Innovación	Junta Directiva de Plataforma Tecnológica de Eficiencia Energética (PTE-ee)
MITECO	Grupo Técnico de Comercio de Derechos de emisión de la Comisión de Coordinación de Políticas de Cambio Climático
MITECO	Comisión Interministerial de Contratación Pública Ecológica y al Grupo de trabajo de huella de carbono
MITECO	Grupo trabajo para Implementación de medidas normativas de la Hoja de Ruta para las Renovables Marinas: Planes de Ordenación del Espacio Marino y nuevo marco normativo
MITECO / MITMA	Grupo de trabajo sobre combustibles sostenibles de aviación
MITECO / MITMA	Grupo de trabajo interministerial para la contribución española al Partenariado de la Declaración de Ámsterdam - Elaboración del Reglamento europeo de lucha contra la deforestación
MITECO-SGAL	Grupo de trabajo IDAE-CCAA de biomasa en instalaciones térmicas de uso no industrial.
MITECO-SGPEN	Comisiones técnicas PNIEC 2021-2030
MITMA	Grupo Interministerial para el seguimiento de la propuesta del nuevo Reglamento para el despliegue de la infraestructura para el suministro de combustibles alternativos, en el marco del paquete de medidas "Fit for 55"
Oficina Española de Cambio Climático (OECC)	Grupo Interministerial para el seguimiento de la propuesta del nuevo Reglamento por el que se modifica el Reglamento 2019/631 de emisiones de CO2 de los turismos nuevos y de los vehículos comerciales ligeros, en el marco del paquete de medidas "Fit for 55"
UNE	CTN51/SC3 Combustibles

**TABLA 08. Representación institucional a través de grupos de trabajo (carácter internacional)**

ORGANIZADOR	TÍTULO
ADEME-ODYSEE MURE	GT proyecto ODYSSEE-MURE
AECID-CE	Cooperación de la UE con América Latina en materia de energías renovables
AIE - Agencia Internacional de Energía	<ul style="list-style-type: none"> <li>* GT de Eficiencia Energética: EEWP delegates meeting</li> <li>* GT de Energías Renovables 79&amp;80 th REWP meeting (meeting and workshop on low-carbon fuels)</li> <li>* TCP Advanced Motor Fuels ExCo 62 &amp; 61</li> <li>* GTde tecnologías de Uso Final : EUWP delegates meeting</li> <li>* TCP-HEV de la AIE 53 ExCo meetings (programa de colaboración tecnológica de la AIE sobre vehículo eléctrico)</li> <li>* Reunión ESDG-IEA</li> <li>* GT The Future of Heat Pumps, a forthcoming World Energy Outlook Special Report by the International Energy Agency (IEA)</li> </ul>
Comisión Europea	<ul style="list-style-type: none"> <li>* Energy Union Committee Working Group</li> <li>* Acciones Concertadas: Renewable Cooling session; Directiva de Eficiencia Energética (CA EED 9th Plenary Meeting; Edificios CA-EPBD; DG ENER Policy Sessions; 1st&amp;2nd Renewable Energy CA-RES Plenary Meeting</li> <li>* Comité de Sostenibilidad de Biocarburantes, Biolíquidos y Combustibles de Biomasa</li> <li>* SET Plan Implementation Working Group (IWG) Action 8: Bioenergy and Renewable Fuels for Sustainable Transport</li> <li>* Comité Asesor de los EEMM en la Plataforma Europea de Tecnología e Innovación en Bioenergía (ETIP Bioenergy)</li> <li>* Grupo de Expertos sobre Carburantes Renovables de la Comisión Europea</li> <li>* Reunión del Comité de la DEE (Directiva Eficiencia Energética)</li> <li>* REDII Committee on the Sustainability of Biofuels, Bioliquids, and Biomass Fuels</li> </ul>
Consejo Europeo	* Consejo Informal conjunto de Medio Ambiente y Energía y Consejo Informal de Energía
EnR - European Energy Network	<ul style="list-style-type: none"> <li>* Reuniones grupo de trabajo EnR sobre eficiencia energética (EnR Energy Efficiency Working Group)</li> <li>* Thinking group - Reuniones regulares y plenaria anual de las agencias europeas de energía: Full meeting EnR</li> <li>* Reuniones grupo de trabajo (EnR Renewables Working Group)</li> </ul>
Eurostat	<ul style="list-style-type: none"> <li>* Eurostat Methodology Task Force meetings</li> <li>* Energy Statistics Working Groups (ESWG)</li> </ul>
EVE/BEC	Ocean Energy -World Maritime Week: "The Draft Roadmap for Offshore Wind & Marine Energy in Spain"
GENERA	Comité organizador y Feria de Renovables GENERA Madrid 2022
Global Bioenergy Partnership	* Reuniones de los grupos de trabajo (Working Group on Capacity Building & Task Force on Sustainability) y del Comité de Dirección
IRENA	<ul style="list-style-type: none"> <li>* Collaborative Framework on the Geopolitics of Energy Transformation</li> <li>* IRENA third Meeting of the Collaborative Framework on Ocean Energy/Offshore RE</li> <li>* IRENA- Global Offshore Wind Alliance (GOWA)</li> <li>* IRENA the 21st -24th meetings of the Council, with the meetings of the subsidiary organs of the Council</li> <li>* IRENA Asamblea XI (Presidida por España/ VP T. Ribera) &amp; XII</li> </ul>
MEDENER	<ul style="list-style-type: none"> <li>* Jornadas MEETMED II &amp; First Editions of meetMED WEEK</li> <li>* 2nd General Assembly of Members 2021</li> <li>* Working session on buildings: WP2 &amp; WP3 activities</li> <li>* Board of Directors meeting</li> </ul>
OLADE	Organización Latinoamericana de Energía OLADE: presentación oficial del Panorama Energético de América Latina y el Caribe 2021
ONU-UNFCCC	<p>Cumbre de alto nivel de NNUU sobre energía.</p> <ul style="list-style-type: none"> <li>* 27ª conferencia de las Naciones Unidas sobre el Cambio Climático, noviembre de 2022 en Sharm El Sheikh, Egipto</li> </ul>
REFUREC- Renewables Fuels Regulators Club	Sesión con la Comisión Europea sobre directiva FQD; sobre directiva RED II; sobre reducción de emisiones y UER
Ren21	Asambleas Generales y reuniones del "Steering Committee"
SEGIB	Semana Medio Ambiente Iberoamericana liderada por la SEGIB
SPIREC	Comité organizador SPIREC IAC meeting - Madrid 2022 y conferencia internacional SPIREC Madrid 2022



**TABLA 09. Representación institucional a través de plataformas tecnológicas**

ORGANIZADOR	TÍTULO
BIOPLAT	Reunión Plataforma BIOPLAT
FOTOPLAT	Asamblea anual FOTOPLAT
GEOPLAT	* Reunión grupo rector GEOPLAT
Plataforma Tecnológica de Eficiencia Energética (PTE-EE)	Plataforma Tecnológica de Eficiencia Energética (PTE-EE)
REOLTEC	Reuniones Junta Directiva
SOLAR CONCENTRA	* Consejo Gestor SOLAR CONCENTRA
SOLPLAT	* Grupo Media Temperatura SOLAR CONCENTRA

**TABLA 10. Representación institucional nacional: colaboración con organismos y grupos de trabajo de ámbito nacional**

ORGANIZACIONES Y GRUPOS DE TRABAJO DE ÁMBITO NACIONAL CON PARTICIPACIÓN DEL IDAE
Asociación de Empresas de Eficiencia Energética (A3E)
Asociación de Empresas de Mantenimiento Integral y Servicios Energéticos (AMI)
Asociación de Empresas de Redes de Calor y Frío (ADHAC)
Asociación de Empresas de Servicios Energéticos (ANESE)
Asociación de Empresas para el Desimpacto Ambiental de los Purines (ADAP)
Asociación de Pequeños Productores y Autogeneradores de Electricidad con Fuentes de Energía Renovable (APPA)
Asociación Empresarial Eólica (AEE)
Asociación Empresarial para el Desarrollo e Impulso del Vehículo Eléctrico (AEDIVE)
Asociación Española del Hidrógeno (AEH)
Asociación Española de Cogeneración (ACOGEN)
Asociación Española para la Promoción de la Cogeneración (COGEN España)
Asociación Española de Operadores de Gas Licuado del Petróleo (AOGLP)
Asociación Ibérica del Gas natural y Gas renovable para la Movilidad (GASNAM)
Asociación Solar de la Industria Térmica (ASIT)
Asociación Técnica Española de Climatización y Refrigeración (ATECYR)
Colegio de Arquitectos de Madrid (COAM)
Colegios de Ingenieros (Técnicos) de Telecomunicación, de Montes, y de Caminos, canales y Puertos.
Comisión Asesora para las Instalaciones Térmicas de los Edificios
Comisión Asesora para la Certificación de Eficiencia Energética de los Edificios
Comisión de Coordinación de Políticas de Cambio Climático (CCPCC)
Comité Ejecutivo y Comités Delegados de Estrategia, de Coordinación y de Internacionalización de la Alianza por la Investigación y la Innovación Energéticas (ALINNE)
Comité Español del Consejo Mundial de la Energía (WEC)

(continuación)

#### ORGANIZACIONES Y GRUPOS DE TRABAJO DE ÁMBITO NACIONAL CON PARTICIPACIÓN DEL IDAE

Comité Español de Iluminación (CEI)

Consejo de Sostenibilidad del Ministerio de Vivienda

Consejo General de los Colegios Oficiales de Ingenieros Técnicos de Minas

Consejos Superiores de Ingenieros (Técnicos) Industriales y de Arquitectos (Técnicos)

Club Español de la Energía (Enerclub)

Federación Española de Municipios y Provincias (FEMP)

Fundación Ciudad de la Energía (CIUDEN)

Fundación Escuela de Organización Industrial (EOI)

Fundación Estudios para la Energía (FEE)

Fundación Laboral de la Construcción

Fundación SOTAVENTO GALICIA

Observatorio de la Movilidad Metropolitana (OMM)

Plataforma Tecnológica Española del Acero (PLATEA)

Red de Iniciativas Urbanas (RIU) del Ministerio de Hacienda y Administraciones Públicas (MINHAP)

SAWCLUSTER (Eólica Marina)

Unión Española Fotovoltaica (UNEF)

## 2.3. Relaciones internacionales

El IDAE, como organismo adscrito a la Secretaría de Estado de Energía, tiene una destacada proyección internacional en materia energética. Esta actividad permite mejorar la presencia institucional en foros y organismos internacionales, al tiempo que promueve la participación de empresas españolas en los mercados internacionales.

Entre las diversas organizaciones y grupos de trabajo con los que colabora IDAE destacan la Agencia Internacional de la Energía (AIE), la Oficina Estadística de la Comisión Europea (EUROSTAT), el Plan Estratégico Europeo de Tecnología Energética (SET Plan), la Asociación Mundial de la Bioenergía (GBEP), las Acciones Concertadas promovidas por la Comisión Europea, la Red Europea de Agencias Nacionales de Energía (EnR), la Asociación Mediterránea de Agencias Nacionales de Energía (MEDENER), la Agencia Internacional de Energías Renovables (IRENA) y la Red de Políticas de Energías Renovables para el siglo XXI (REN21), entre otras.

**TABLA 11. Representación institucional internacional: colaboración con organismos y grupos de trabajo de ámbito internacional**

ORGANIZACIONES Y GRUPOS DE TRABAJO DE ÁMBITO INTERNACIONAL CON PARTICIPACIÓN DEL IDAE
Acción Concertada para la implementación de la Directiva 2009/28/CE de Energías Renovables (CA-RES )
Acción Concertada para la implementación de la Directiva 2010/31/UE de Eficiencia Energética de los Edificios (CA-EPBD)
Acción Concertada para la implementación de la Directiva 2012/27/UE relativa a la Eficiencia Energética (CA-EED)
Asociación Europea de Cogeneración (COGEN Europe)
Asociación Europea para la Promoción de la Electrificación Rural (ARE, Alliance for Rural Electrification)
Asociación Mediterránea de Agencias Nacionales de la Energía (MEDENER)
Cámara de Comercio Franco-Española y Alemana.
Centro Nacional de Energías Renovables (CENER)
Clean Energy for EU Islands
Club Europeo de Reguladores de Biocombustibles Carburantes Renovables (REFUREC)
Comisión Europea – Comités y Grupos de trabajo-
Comité Asesor de la Plataforma Europea de Tecnología e Innovación en Bioenergía (ETIP Bioenergy)
Delegaciones internacionales: Turquía, Dubai, Perú (colaboraciones 2021-2022)
Economic Community of West African States (ECOWAS)
Embajadas de Dinamarca, Finlandia, Holanda, Lituania, Japón, y la Embajada de España en Portugal (colab. 2021-2022)
Foro Europeo de Energías Renovables (EUFORES)
Global Wind Energy Council -GWEC-
Grupo de Trabajo de Estadísticas Energéticas de EUROSTAT (ESWG)
Grupo de Trabajo de Implementación de Combustibles Renovables y Bioenergía del SET Plan
Grupos de Trabajo de la Agencia Internacional de la Energía (AIE)
Grupos de Trabajo de la Asociación Global para la Bioenergía (GBEP)
International Renewable Energy Agency (IRENA)
Organización Latinoamericana de Energía (OLADE)
Red Europea de Agencias Nacionales de Energía (EnR)
Red Mundial de Políticas en Energías Renovables para el siglo 21 (REN21)

## 2.4. Convenios, protocolos y acuerdos

La actividad institucional del IDAE se completa con la colaboración con otras organizaciones por medio de la suscripción de convenios y protocolos de actuación, tanto en la esfera nacional como en ámbitos con proyección internacional. En este apartado, durante 2022 el IDAE asumió el compromiso de organizar, junto a la plataforma internacional REN21, la Conferencia Internacional de Energías Renovables, a celebrar en febrero de 2023 en Madrid.



## **PEDRO PRIETO**

Director de Ahorro y  
Eficiencia Energética

*"Estos dos años la actividad del área de eficiencia energética ha estado principalmente orientada al diseño y puesta en marcha de los programas de ayudas del Plan de Recuperación, Transformación y Resiliencia. En particular, el Programa para la rehabilitación energética para edificios existentes en municipios de reto demográfico (PREE 5000) y, en el ámbito de la movilidad sostenible, los programas de incentivos para la movilidad eléctrica como MOVES III, MOVES Singulares, para promover desarrollos experimentales e innovadores relacionados con el vehículo eléctrico y MOVES flotas, para la electrificación de flotas de vehículos ligeros.*

*Además, se ha puesto en marcha el Plan de transición energética en la Administración General del Estado (edificios públicos) con un presupuesto de 1.070 M€. También, y con cargo al Fondo Nacional de Eficiencia Energética iniciamos en 2021 el programa para actuaciones de eficiencia energética en PYME y gran empresa del sector industrial, así como el destinado a apoyar iniciativas semejantes en explotaciones agropecuarias."*

# 3 GESTIÓN DE PROGRAMAS Y DESARROLLO DE PROYECTOS

La gestión de programas de ayudas a **proyectos de eficiencia energética y de energías renovables** es una de las actividades del IDAE que mayor relevancia ha adquirido en los últimos años. A raíz de la puesta en marcha del Plan de Recuperación, Transformación y Resiliencia, esta actividad se ha incrementado sustancialmente debido a su importante papel como entidad ejecutora de este mecanismo. A esto se suma la actividad del instituto como agente inversor y promotor de proyectos de interés energético.

## 3.1. Orígenes de fondos y programas en funcionamiento

En 2021 y 2022 los orígenes de los fondos que han financiado programas de ayudas que en este año todavía se encontraban en funcionamiento, han sido el Fondo Nacional de Eficiencia Energética (FNEE), el Programa Operativo FEDER Plurirregional de España (POPE) 2014-2020, así como fondos procedentes de Presupuestos Generales y con especial relevancia el ya mencionado PRTR.



## FONDO NACIONAL DE EFICIENCIA ENERGÉTICA (FNEE)

Establecido mediante la Ley 18/2014, de 15 de octubre, de aprobación de medidas urgentes para el crecimiento, la competitividad y la eficiencia para financiar las iniciativas nacionales de eficiencia energética, en cumplimiento del artículo 20 de la Directiva 2012/27/UE. El IDAE gestiona los programas de ayudas y proporciona asistencia técnica al Comité de Seguimiento y Control del FNEE, del que el instituto forma parte.

Estos programas pueden además ser cofinanciados con Fondos FEDER del periodo 2014-2020, dentro del Programa Operativo FEDER Plurirregional de España (POPE) 2014-2020.

A finales de 2022 seguían en activo en total de **5 programas que comprenden 3 convocatorias de gestión centralizada por parte de IDAE** y 2 concesiones directas a las comunidades autónomas y ciudades de Ceuta y Melilla para que ellas realicen sus propias convocatorias.

### FONDO NACIONAL DE EFICIENCIA ENERGÉTICA

Presupuesto total:  
1.063\* millones de euros

#### PROGRAMAS EN ACTIVO EN 2022



Programa de ayudas para la renovación de las instalaciones de alumbrado exterior municipal.  
*Resoluciones del 24 de marzo de 2015 y 6 de marzo de 2017 del Consejo de Administración del IDAE.*



Programa de ayudas para actuaciones de eficiencia energética en PYME y en gran empresa del sector industrial  
*Resoluciones del 24 de marzo de 2015 y 6 de marzo de 2017 del Consejo de Administración del IDAE.*



Programa de ayudas para actuaciones de eficiencia energética en PYME y en gran empresa del sector industrial –gestión territorializada CCAA.  
*Real Decreto 263/2019, de 12 de abril*



Programa de rehabilitación energética de edificios (PAREER II)  
*Resolución del 6 de marzo del 2017 del Consejo de Administración del IDAE*



Programa de ayudas para la realización de actuaciones de eficiencia energética en explotaciones agropecuarias  
*Real Decreto 149/2021, de 9 de marzo*

#### PROGRAMAS QUE FINALIZARON ENTRE 2021-2022



Programa de ayudas para el cambio modal y uso más eficiente de los modos de transporte  
*Resolución del 6 de marzo de 2017 del Consejo de Administración del IDAE*



Programa de ayudas para actuaciones de eficiencia energética en el sector ferroviario  
*Resolución del 27 de octubre de 2015 del Consejo de Administración del IDAE*

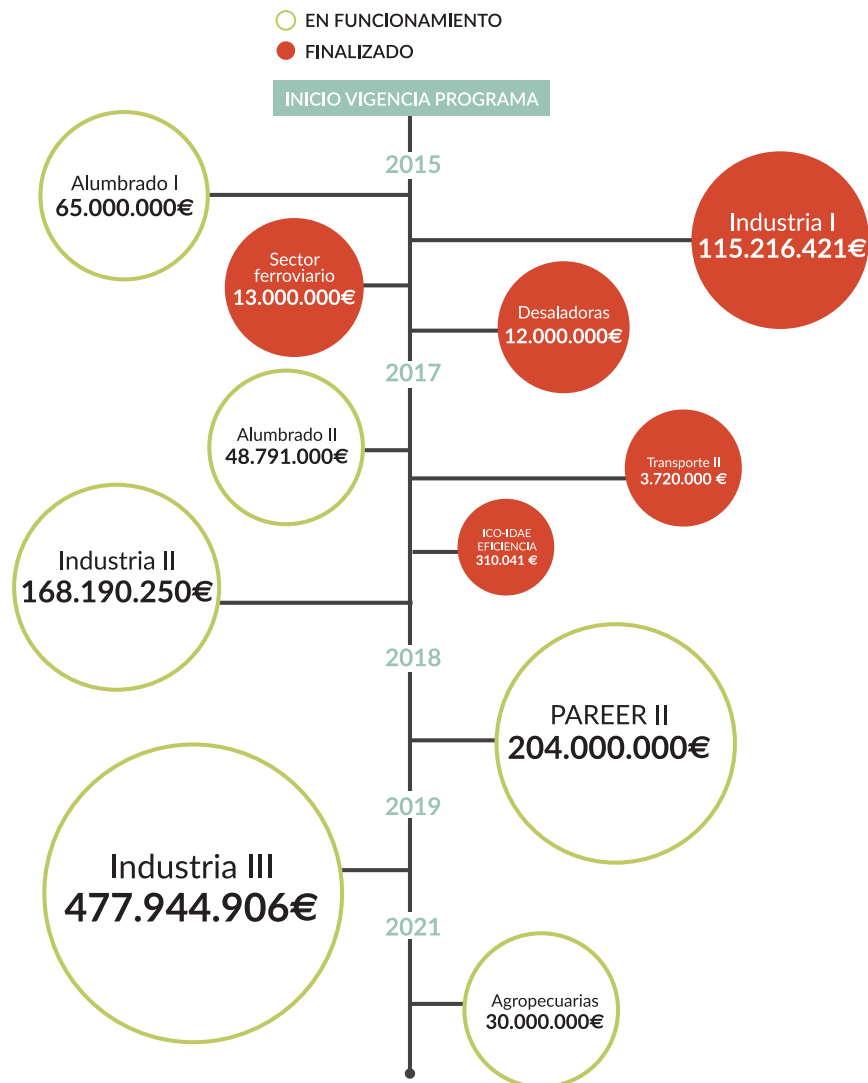


Programa de ayudas para actuaciones de eficiencia energética en desaladoras  
*Resolución de 25 de noviembre de 2015 del Consejo de Administración del IDAE*



Línea ICO-IDAE programas de eficiencia.

## Datos inicio convocatorias y presupuestos



En 2022 se ha avanzado en la gestión de las distintas líneas de ayudas aprobadas con cargo al Fondo que durante esa anualidad estaban en funcionamiento. La mayoría de los programas corresponde a convocatorias ya cerradas, y se encuentran en fase de evaluación y verificación. Como novedades destacables, en 2021 se publicó el Real Decreto 149/2021, de 9 de marzo, por el que se regula el programa de ayudas para la realización de actuaciones de eficiencia energética en explotaciones agropecuarias y se acordó la concesión directa de las ayudas de este programa a las Comunidades Autónomas. También se ha ampliado el presupuesto del Programa de ayudas para actuaciones de eficiencia energética en PYME y en gran empresa del sector industrial (este caso de gestión territorializada) pasando de 315 a 478 M€ en 2021, hasta los 547 M€ en 2022. Adicionalmente, para el programa INDUSTRIA III, se han aprobado durante 2022 ampliaciones de presupuesto adicionales para las Comunidades Autónomas de Andalucía, Aragón, Asturias, Cantabria, Castilla-La Mancha, Cataluña y País Vasco.









Adicionalmente cabe destacar la finalización en este periodo 2021-2022 de los siguientes programas: la primera convocatoria del Programa de ayudas para actuaciones de eficiencia energética en PYME y en gran empresa del sector industrial (INDUSTRIA I), de la segunda convocatoria del Programa de ayudas para el

cambio modal y uso más eficiente de los modos de transporte (TRANSPORTE II), del Programa de ayudas para actuaciones de eficiencia energética en el sector ferroviario y del Programa de ayudas para actuaciones de eficiencia energética en desaladoras. Adicionalmente se da por finalizada la línea ICO-IDAE destinada a proyectos de eficiencia energética en los sectores industria y comercio.

## PROGRAMA OPERATIVO FEDER PLURIRREGIONAL DE ESPAÑA (POPE) 2014-2020

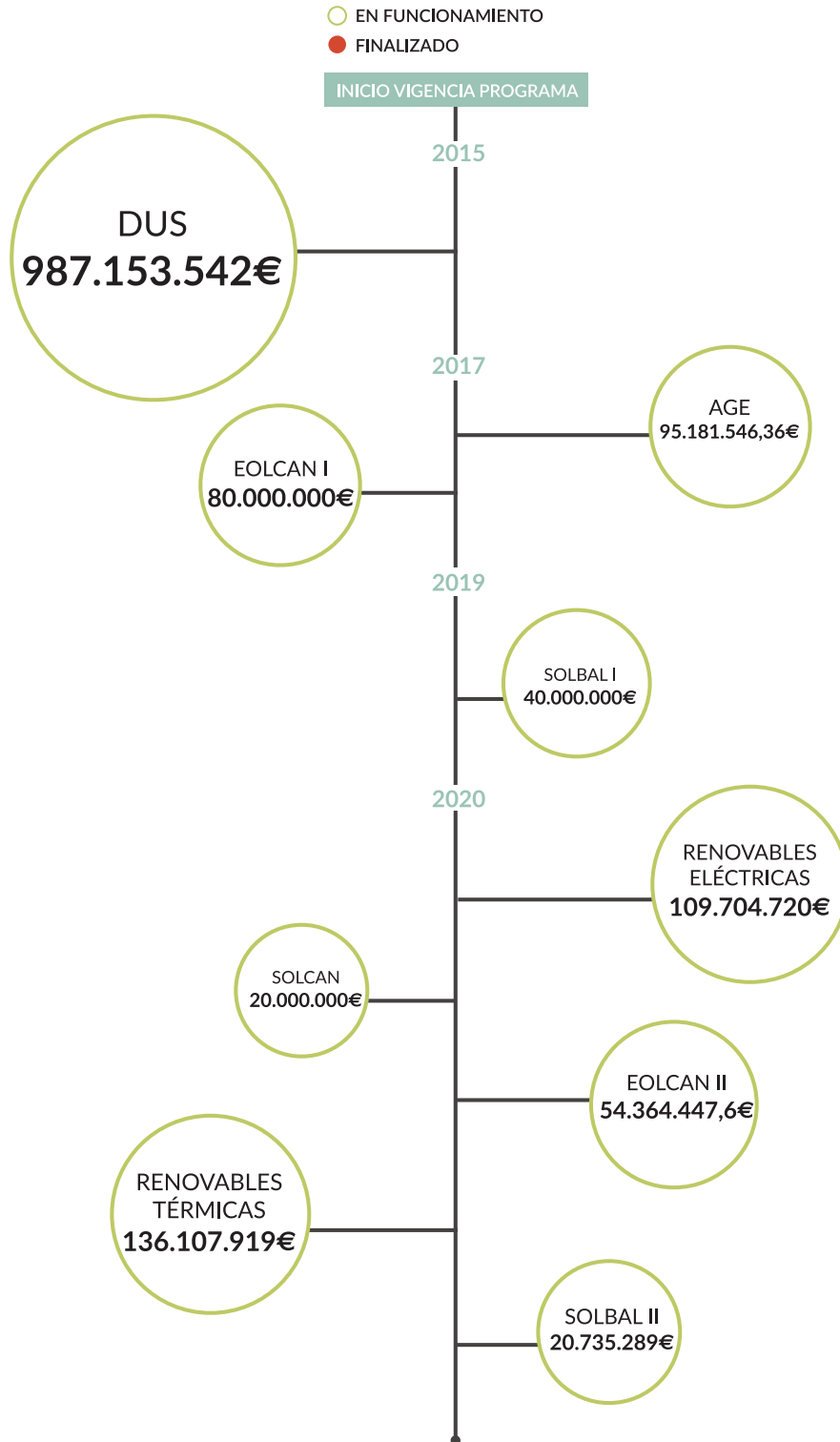
El IDAE es el Organismo Intermedio para la gestión de las actuaciones del Objetivo Temático 4 (Economía Baja en Carbono - EBC) del Programa Operativo FEDER Plurirregional de España (POPE) 2014-2020, en virtud del Acuerdo de la Dirección General de Fondos Comunitarios del Ministerio de Hacienda y Función Pública, del 10 de mayo de 2017.

Se trata en total de **5 programas que comprenden 7 convocatorias de gestión centralizada por parte de IDAE** y 2 programas para los cuales se realizaron convocatorias individuales para cada Comunidad Autónoma y ciudades de Ceuta y Melilla, pero gestionadas por parte de IDAE.

	<p><b>Presupuesto total:</b> 1.543 millones de euros</p>
PROGRAMAS EN ACTIVO EN 2022	
	<p>Programa de proyectos singulares de entidades locales que favorezcan el paso a una economía baja en carbono (DUS) <i>Real Decreto 616/2017, de 16 de junio, Real Decreto 1516/2018 de 28 de diciembre de 2018 y Real Decreto 316/2019, de 26 de abril</i></p>
	<p>Programa de ayudas para la renovación energética de edificios e infraestructuras existentes de la Administración General del Estado <i>Resolución de 31 de julio de 2017 del Director General del IDAE</i></p>
	<p>Programas de ayudas a la inversión en instalaciones de producción de energía eléctrica con tecnologías eólica y fotovoltaica situadas en los territorios no peninsulares cofinanciadas con Fondos Comunitarios FEDER. Convocatoria de ayudas a la inversión en instalaciones de producción de energía eléctrica de tecnología eólica situadas en Canarias (convocatoria EOLCAN) <i>Orden TEC/1380/2018, de 20 de diciembre y Resoluciones de 27 de diciembre de 2018 del Director General del IDAE y de 8 de junio de 2020 del Consejo de Administración del IDAE</i></p>
	<p>Programas de ayudas a la inversión en instalaciones de producción de energía eléctrica con tecnologías eólica y fotovoltaica situadas en los territorios no peninsulares cofinanciadas con Fondos Comunitarios FEDER. Convocatoria de ayudas a la inversión en instalaciones de producción de energía eléctrica de tecnología solar fotovoltaica situadas en Baleares (convocatoria SOLBAL) <i>Orden TEC/1380/2018, de 20 de diciembre; resoluciones de 27 de marzo de 2019 y de 17 de diciembre de 2020 de la Dirección General del IDAE</i></p>
	<p>Programas de ayudas a la inversión en instalaciones de producción de energía eléctrica con tecnologías eólica y fotovoltaica situadas en los territorios no peninsulares cofinanciadas con Fondos Comunitarios FEDER. Convocatoria de ayudas a la inversión en instalaciones de producción de energía eléctrica de tecnología solar fotovoltaica situadas en Canarias (convocatoria SOLCAN) <i>Orden TEC/1380/2018, de 20 de diciembre; resoluciones de 24 de junio de 2020 de la Dirección General del IDAE</i></p>
	<p>Programa de ayudas a la inversión en instalaciones de generación de energía eléctrica con fuentes de energía renovable (14 convocatorias) <i>Orden TED/766/2020, de 3 de agosto</i></p>
	<p>Programa de ayudas a la inversión en instalaciones de producción de energía térmica con fuentes de energía renovable (13 convocatorias) <i>Orden TED/765/2020, de 3 de agosto</i></p>



## Datos inicio convocatorias y presupuestos



Dentro de este epígrafe, y en el período de referencia, el IDAE ha continuado con la gestión, evaluación y verificación de las líneas de ayudas y programas cofinanciados con los Fondos FEDER.

## PRESUPUESTOS GENERALES DEL ESTADO

Existen algunos programas financiados íntegramente con cargo a los Presupuestos Generales del Estado, con el objetivo de financiar iniciativas nacionales de eficiencia energética y de promoción de las energías renovables.

Se trata en total de **2 programas que comprenden una convocatoria de gestión centralizada por parte de IDAE** y otra de concesión directa a las Comunidades Autónomas y ciudades de Ceuta y Melilla para que ellas realicen sus propias convocatorias.

**Presupuesto total:**  
60 millones de euros

### PROGRAMAS EN ACTIVO EN 2022



Programa de ayudas de incentivos a la movilidad eficiente y sostenible (MOVES)  
*Real Decreto 72/2019, de 15 de febrero de 2019*



Programa de ayudas a Proyectos singulares en materia de movilidad sostenible (Programa MOVES Proyectos Singulares)  
*Resolución de 5 de septiembre de 2019 publicado en BOE núm. 228 de 23 de septiembre de 2019.*

### PROGRAMAS FINALIZADOS ENTRE 2021-2022



Programa de rehabilitación energética de edificios (PAREER-CRECE)  
*Resolución de 24 de marzo del 2015 del Consejo de Administración del IDAE*

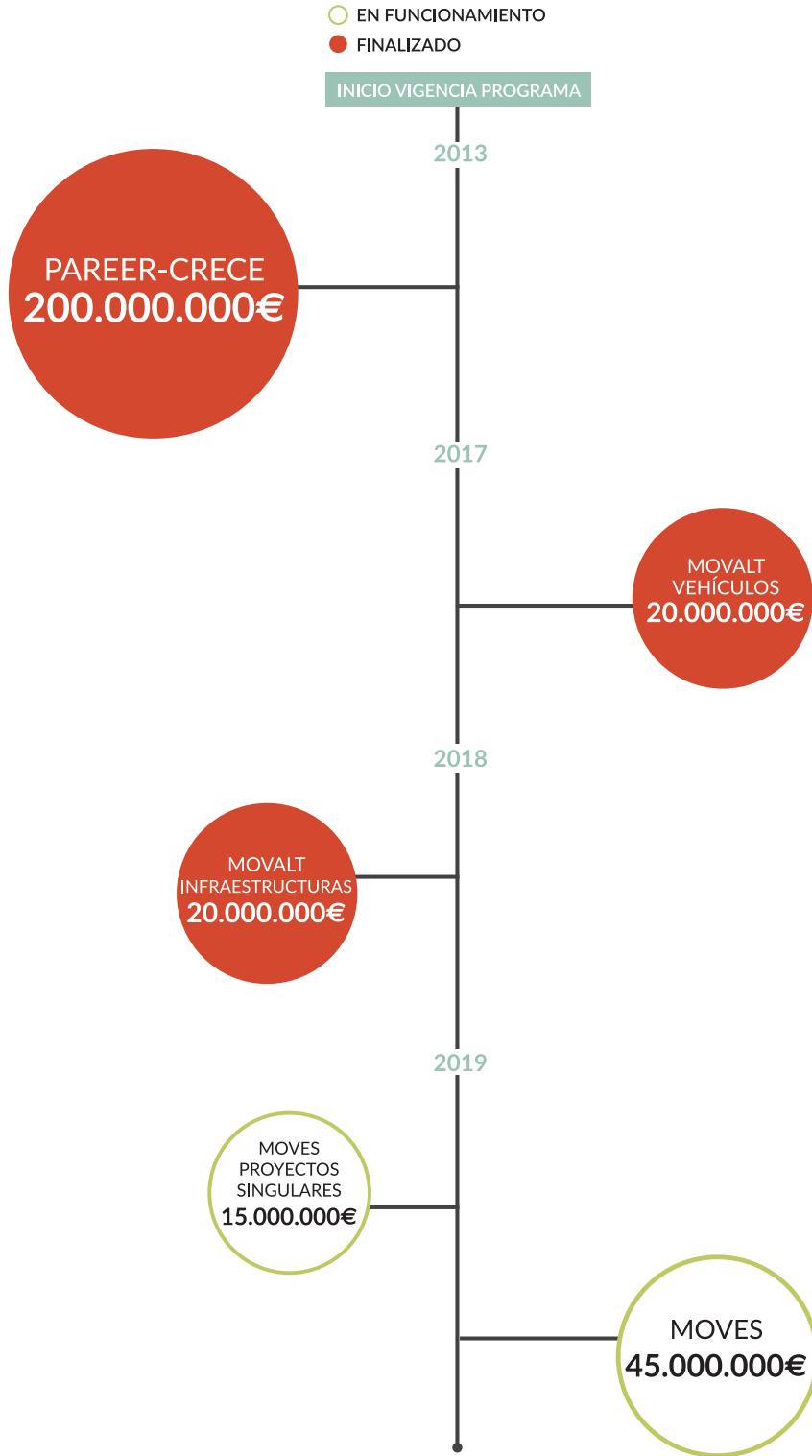


Programa de ayudas para la adquisición de vehículos de energías alternativas (MOVALT VEHÍCULOS)  
*Resolución de 21 de noviembre de 2017 del Director General del IDAE*



Programa de ayudas para la implantación de infraestructuras de recarga de vehículos eléctricos (MOVALT INFRAESTRUCTURAS)  
*Resolución de 10 de enero de 2018 del Director General del IDAE*

## Datos inicio convocatorias y presupuestos





## VÍCTOR MARCOS

Director de Energías  
Renovables  
y Mercado Eléctrico

*"Desde esta dirección se ha liderado la promoción de energías renovables y del hidrógeno renovable dentro del PRTR como parte fundamental de la estrategia para superar los efectos de la pandemia y, además, hacer frente a la crisis energética suscitada por la invasión rusa de Ucrania. En ese contexto, se ha prestado un especial interés a la implicación de la ciudadanía y del tejido socioeconómico. El mejor ejemplo de estas iniciativas es la línea de promoción del autoconsumo renovable, el almacenamiento y la climatización (RD 477/2021) que está adjudicando más de 1.300 millones de euros a empresas y ciudadanos con una gestión por parte de las CCAA supervisada desde el IDAE. En la línea de la implicación de la ciudadanía, el impulso a las comunidades energéticas tiene un interés especial y así se constata en cada nueva convocatoria. Se han activado las primeras líneas de ayudas al hidrógeno renovable con enorme éxito de demanda. Adicionalmente, ha habido líneas para promoción del biogás, las renovables térmicas, la geotermia, las redes de calor, el almacenamiento, las energías renovables marinas, la repotenciación y el reciclaje; así como un plan específico para la descarbonización de las islas -de gestión compartida con las CCAA- dotado con 700 millones de euros, que apoyan iniciativas para la ciudadanía y las pymes de estos territorios de difícil descarbonización.*

*En resumen, se han gestionado más de 4.500 M€ que permiten realizar proyectos transformadores y con efecto arrastre para el país, sin perder de vista la implicación de la ciudadanía. Adicionalmente, actualmente, se está negociando la adenda al Plan de Recuperación, que probablemente añadirá más de 3.000 M€ para continuar con apoyando el hidrógeno, el autoconsumo y las comunidades energéticas; así como realizar un plan especial de apoyo a la implantación de la cadena de valor renovable en nuestro país. Todo esto, sumado al presupuesto FEDER del periodo 2021-2027 determinarán un desarrollo del sector renovable en España sin precedentes. Por supuesto, nada de esto se hubiera podido lograr sin la implicación y la calidad profesional y humana del equipo de dirección y el conjunto de la plantilla del IDAE."*

## PLAN DE RECUPERACIÓN, TRASFORMACIÓN Y RESILIENCIA: NEXT GENERATION EU

En el año 2021 se sumaron a los primeros programas financiados con cargo al Plan de Recuperación, Transformación y Resiliencia nuevos programas de ayudas tanto en el ámbito del ahorro y la eficiencia energética como en el de las energías renovables y el almacenamiento energético, multiplicando por 7 el presupuesto movilizado en el contexto del Plan de Recuperación respecto al año 2020.

Se trata en total de 20 programas que comprenden 14 convocatorias de gestión centralizada por parte del IDAE, 7 concesiones directas a las Comunidades Autónomas y ciudades de Ceuta y Melilla para que ellas realicen sus propias convocatorias, así como el Plan de Transición Energética de la Administración General del Estado articulado vía acuerdos interdepartamentales que permitirán realizar actuaciones de ahorro, eficiencia energéticas, implantación de renovables y promoción de la movilidad sostenible en 9 Ministerios y Organismos Públicos.

	Financiado por la Unión Europea NextGenerationEU		Plan de Recuperación, Transformación y Resiliencia	Presupuesto total: 6.662 millones de euros
PROGRAMAS EN ACTIVO EN 2022				
			Programa de ayudas de incentivos a la movilidad eficiente y sostenible ( <b>MOVES II</b> ) <i>Real Decreto 569/2020, de 16 de junio de 2020</i>	
			Programa de ayudas a proyectos singulares en materia de movilidad sostenible ( <b>MOVES Singulares II</b> ) <i>Orden TED/800/2021, de 23 de julio</i>	
			Programa de rehabilitación energética de edificios ( <b>PREE</b> ) <i>Real Decreto 737/2020, de 4 de agosto de 2020</i>	
			Programa de incentivos ligados a la movilidad eléctrica ( <b>MOVES III</b> ) <i>Real Decreto 266/2021, de 13 de abril de 2021</i>	
			Programa de rehabilitación energética para edificios existentes en municipios de reto demográfico ( <b>PREE 5000</b> ). <i>Real Decreto 691/2021, de 3 de agosto de 2021</i>	
			Programa de ayudas para inversiones a proyectos singulares locales de energía limpia en municipios de reto demográfico ( <b>DUS 5000</b> ) <i>Real Decreto 692/2021, de 3 de agosto de 2021</i>	
			Programa de ayudas para la ejecución de instalaciones ligadas al <b>autoconsumo y al almacenamiento</b> , con fuentes de energías renovables, así como a la implantación de <b>sistemas térmicos renovables</b> en el sector residencial <i>Real Decreto 477/2021, de 29 de junio de 2021</i>	
			Programas de incentivos para la implantación de instalaciones de <b>energías renovables térmicas</b> en diferentes sectores de la economía <i>Real Decreto 1124/2021, de 21 de diciembre de 2021</i>	
			Plan de <b>Transición Energética de la Administración General del Estado</b> (Inversión 4 del Componente 11 del PRTR)	



Programa de incentivos a proyectos de electrificación de flotas de vehículos ligeros (**PROGRAMA MOVES FLOTAS**)  
[Orden TED/1427/2021, de 17 de diciembre]. Resolución IDAE 12 enero 2022, publicada en BOE núm. 16 del 19 de enero 2022.



1ª 2ª 3ª y 4ª Convocatoria del programa de incentivos a proyectos piloto singulares de comunidades energéticas (**Programa CE IMPLEMENTA**).  
[Orden TED/1446/2021, de 22 de diciembre]. Resolución de IDAE del 12 de enero 2022 publicada en BOE núm. 12 de 14 enero 2022.



1ª convocatoria del Programa de incentivos a proyectos pioneros y singulares de hidrógeno renovable (**Programa H2 PIONEROS**)  
Orden TED/1445/2021, de 22 de diciembre



Programas de incentivos 1, 2, 3 y 4 de la cadena de valor del hidrógeno (**H2 CADENA DE VALOR**)  
Orden TED/1444/2021, de 22 de diciembre



1ª Convocatoria de ayudas para proyectos innovadores de **I+D de almacenamiento** energético  
[Orden TED/1447/2021, de 22 de diciembre]. Resolución IDAE de 18 de febrero de 2022 publicado en BOE núm. 45 de 22 de febrero de 2022.



1ª Convocatoria del programa de incentivos a proyectos singulares de instalaciones de **biogás**.  
Orden TED/706/2022, de 21 de julio. Resolución IDAE de 27 julio de 2022 publicado en BOE núm. 185 de 3 de agosto 2022.



1ª Convocatoria de incentivos a proyectos **de redes de calor y frío**.  
[Orden TED/707/2022, de 21 de julio]. Resolución IDAE del 27 de julio de 2022 publicado en BOE 185 de 3 de agosto 2022.



Ayudas destinadas a la financiación de estrategias de energía sostenible para las Illes Balears y Canarias (**ISLAS TERRITORIALIZADO**)  
RD 451/2022 14 junio 2022.



1ª Convocatoria del programa de ayudas a Oficinas de Transformación Comunitaria para la promoción y dinamización de comunidades energéticas (**Programa CE OFICINAS**)  
[Orden TED/1021/2022, de 25 de octubre]. Resolución IDAE 10 noviembre, Extracto publicado en el BOE núm. 280, de fecha 22 de noviembre de 2022.



1ª Convocatoria **Repotenciación Circular**. Ayudas a inversión en repotenciación instalaciones eólicas, renovación tecnológica y medioambiental de minicentrales hidroeléctricas ≤10MW e instalaciones innovadoras de reciclaje de palas de aerogeneradores.  
[Orden TED/1071/2022, de 8 de noviembre de 2022]. Resolución IDAE de 30 de noviembre de 2022 publicado en BOE 300 de 15 de diciembre 2022.



1ª Convocatoria de ayudas para proyectos innovadores de **almacenamiento energético hibridado** con instalaciones de generación de energía eléctrica a partir de fuentes de energía renovables.  
[Orden TED/1177/2022, de 29 de noviembre]. Resolución IDAE de 21 de diciembre de 2022 publicado en BOE núm. 311 de 28 de diciembre de 2022.

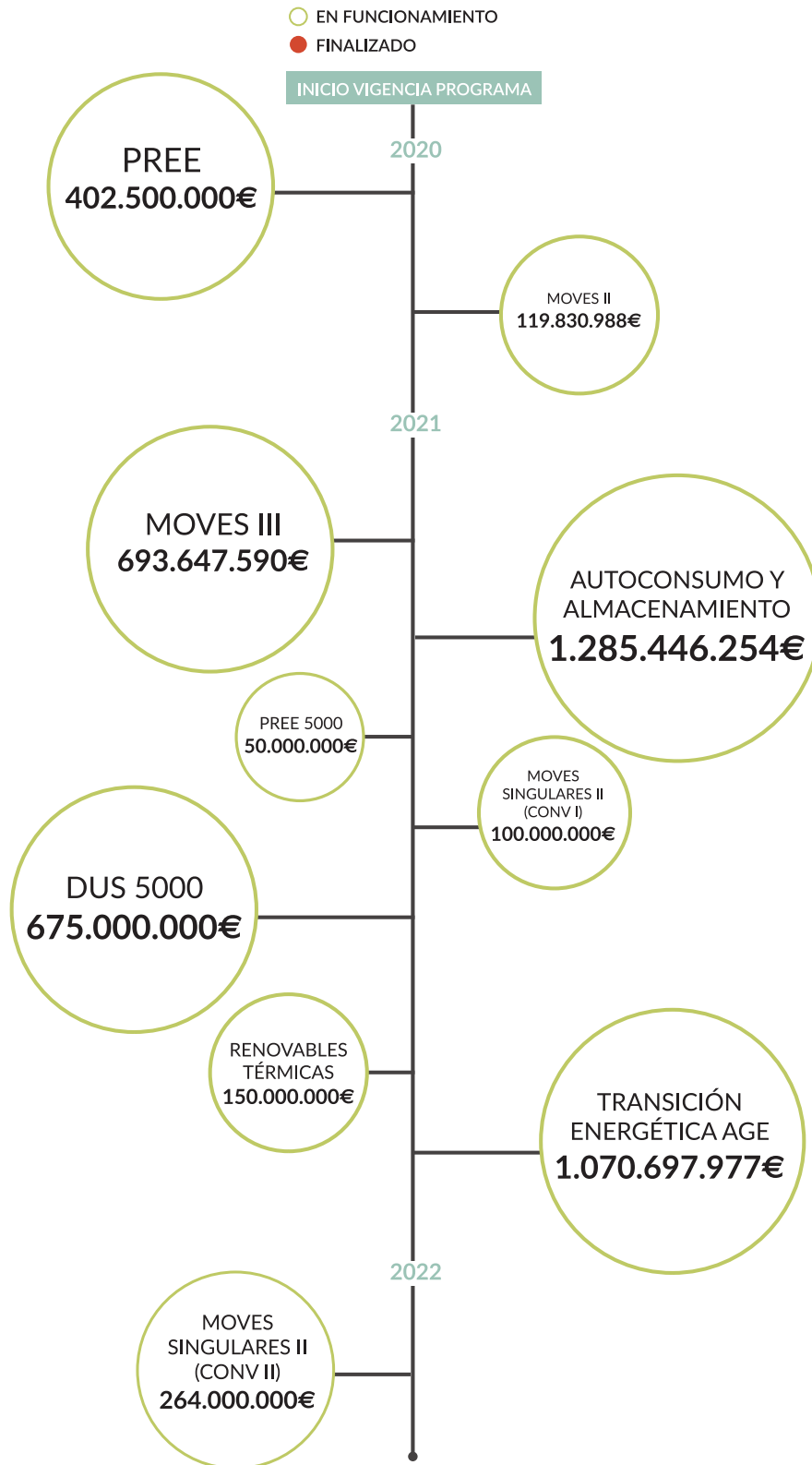


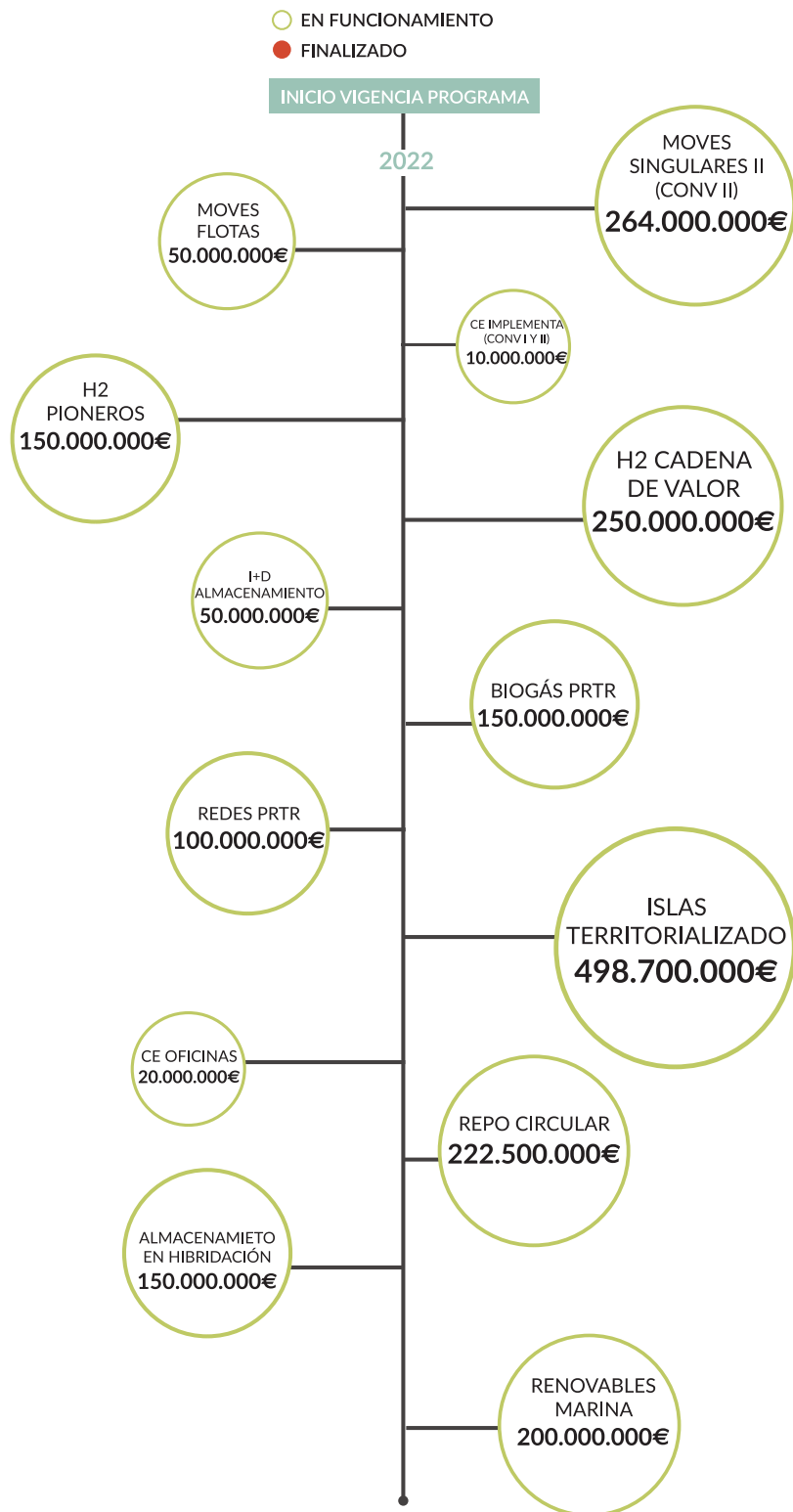
2ª Convocatoria Programa de ayudas a proyectos singulares en materia de movilidad sostenible (**MOVES Singulares II**)  
[Orden TED/800/2021, de 23 de julio] Resolución de 14 de septiembre de 2022 publicado en BOE núm. 230, de 24 de septiembre de 2022.



1ª Convocatoria del programa de incentivos "**RENMARINAS DEMOS**" para la concesión de ayudas a la inversión proyectos piloto y plataformas de ensayo e infraestructuras portuarias para renovables marinas.  
[Orden TED/1204/2022, de 2 de diciembre de 2022]. Resolución IDAE de 21 de diciembre de 2022 publicado en BOE núm. 311 de 28

## Datos inicio convocatorias y presupuestos





Además de la relevante actividad referente a la incorporación de 17 nuevos programas de ayudas y el Plan de Transición Energética de la Administración General del Estado, durante el año 2021 y 2022 ha continuado la gestión, principalmente enfocada en la emisión de resoluciones de concesión, si bien, también en la verificación de actuaciones ya finalizadas en los programas que venían de 2020; es decir, MOVES Singulares II, MOVES II y PREE.



Adicionalmente, durante el año 2021 se amplió el presupuesto del programa MOVES II en 19.830.989,13 € más, siendo destinados a aumentar el presupuesto inicial asignado a Aragón, Cataluña, Comunidad Valenciana, Comunidad de Madrid y Comunidad Foral de Navarra. También se incrementó el presupuesto destinado a DUS 5000 que originalmente era de 75 millones de euros hasta los 325 millones. Y además se amplió el presupuesto del programa PREE en 62,18 millones de euros hasta alcanzar los 300 millones de euros ampliando las dotaciones al Principado de Asturias, la Comunidad Foral de Navarra y el País Vasco.

En el año 2022 se amplió de nuevo la dotación presupuestaria del programa MOVES III en 293.647.590,2 € adicionales, destinados a aumentar el monto inicial asignado a todas las CCAA, excepto Andalucía, Cantabria, y excepto las Ciudades Autónomas de Ceuta y Melilla. Finalmente, el último programa que sufrió una ampliación significativa de presupuesto en 738.427.205 € de dotaciones adicionales, y que afectó a todas las CCAA excepto Asturias, Canarias, Extremadura y las dos ciudades Autónomas, fue el programa de Autoconsumo y renovables térmicas almacenamiento (RD 477).

## 3.2. Resultado de los programas de ayudas

La gestión de programas de ayudas a proyectos de eficiencia energética, energías renovables y almacenamiento es una de las actividades del IDAE de mayor relevancia y a las que dedica importantes recursos.

En el caso de los programas de ayudas de carácter centralizado, la gestión íntegra recae en el IDAE mientras que en el caso de los programas territorializados son las Comunidades y Ciudades Autónomas las que gestionan las convocatorias y expedientes siendo el papel de IDAE el de coordinación, apoyo y supervisión.

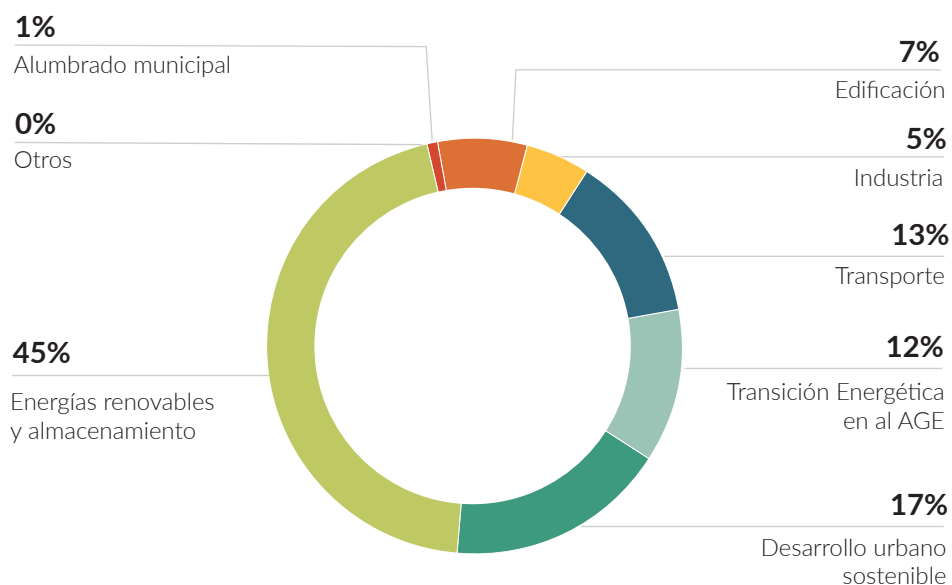
La imagen a continuación refleja la dimensión de esta importante actividad en el propio instituto y en las unidades gestoras de las Comunidades Autónomas que participan en las líneas territorializadas.



Datos de solicitudes recibidas, resoluciones notificadas y verificaciones efectuadas durante los años 2021 y 2022

Fuente: IDAE

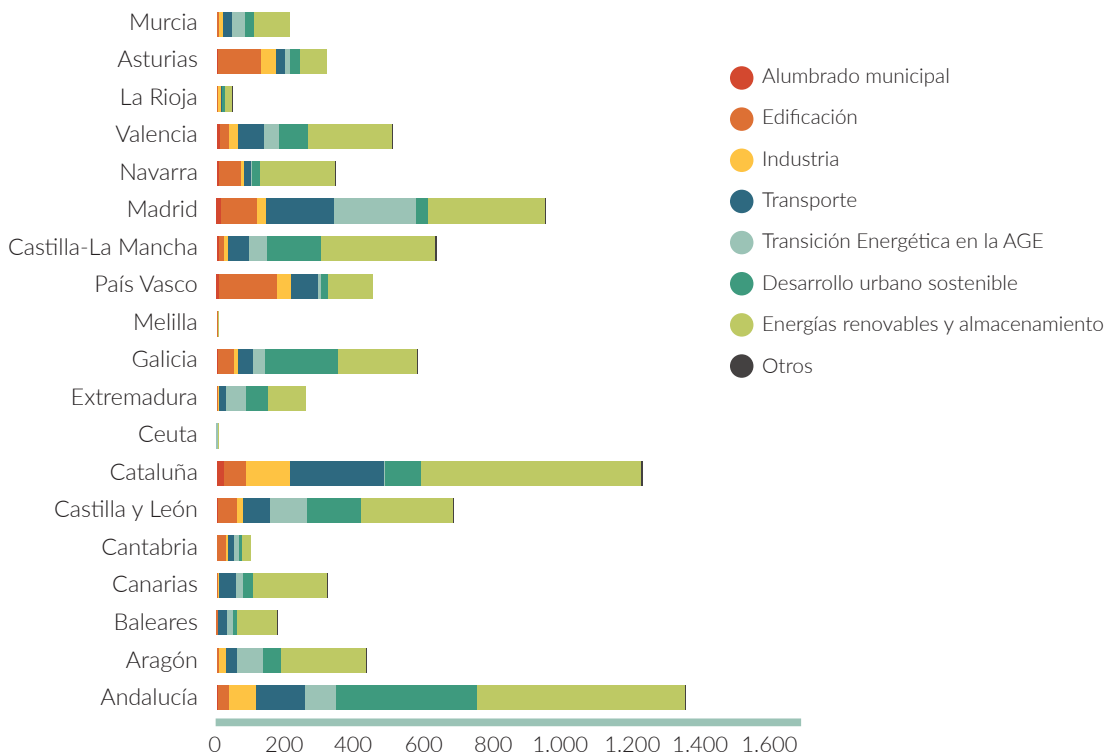
En cuanto a la distribución de los importes por ámbito territorial y sectorial, las siguientes figuras tratan de ilustrar el acumulado de los años 2021 y 2022 de todos los programas de ayudas que aún se encontraban en funcionamiento, ya fuera en la etapa de recepción de solicitudes, de resolución de éstas o de verificación de las actuaciones.



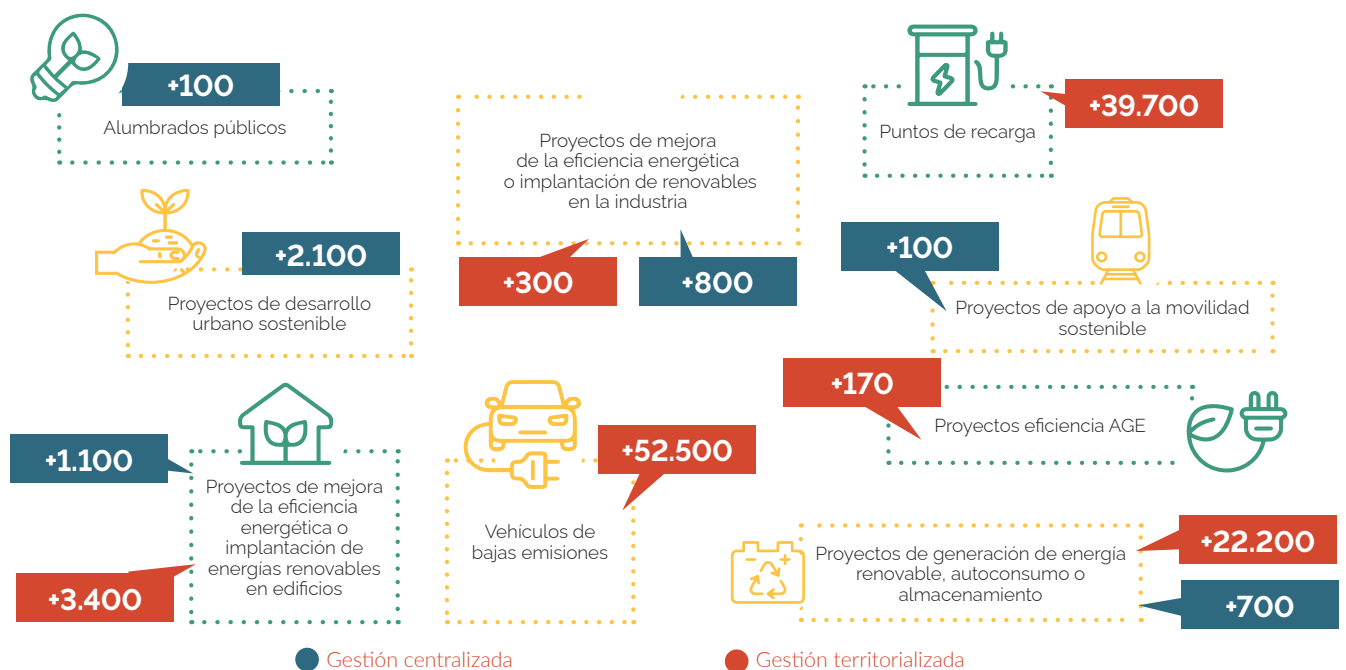
**Reparto del presupuesto total acumulado (ayudas o financiación) en programas de ayudas por ámbito sectorial que se encontraban en funcionamiento a finales de 2022 en solicitudes de ayudas o financiación en distintas etapas de tramitación incluyendo solicitudes pendientes de evaluar, resoluciones de concesión y verificaciones favorables**

Fuente: IDAE. Nota: Ayudas o financiación referidas a solicitudes, pendientes de resolución, con resolución de concesión o de verificación favorable a finales de 2022. Unidades: Millones de euros





Reparto del presupuesto total acumulado (ayudas o financiación) en programas de ayudas por ámbito y comunidad autónoma que se encontraban en funcionamiento a finales de 2022 en solicitudes de ayudas y CCAA o financiación en distintas etapas de tramitación (incluyendo solicitudes pendientes de evaluar, resoluciones de concesión y verificaciones favorables)



Resumen de las principales actuaciones apoyadas por programas que aún se encontraban en funcionamiento a finales de 2022 referido a proyectos con resolución de concesión o verificación favorables

### 3.3. Proyectos con participación del IDAE e iniciativas a destacar en 2021

A continuación, como parte fundamental de la actividad del instituto como agente inversor y promotor de proyectos de interés energético, se detalla una selección de iniciativas en ejecución durante 2021. Son proyectos que destacan por su alineación con los objetivos de la transición energética en los nuevos servicios que afloran para una mayor flexibilidad y participación de los usuarios en el mercado energético, facilitando con ello su papel propulsor de la transición energética. El IDAE participa y colabora en dar forma a proyectos específicos pioneros e innovadores, ya sea por su contenido tecnológico, o bien por implementar un modelo de negocio rupturista e innovador técnica, económica o socialmente. En 2021 se destacan los siguientes:

- **Plataforma de Gestión Energética BAMBOO**

BAMBOO ENERGY PLATFORM surgió en 2020 como una spin-off, fruto de las investigaciones exitosas promovidas por el Instituto de Investigación en Energía de Catalunya (IREC). El IDAE aprobó en 2021 su participación en esta Sociedad, que está en plena fase de despegue y crecimiento.

Su actividad consiste en el desarrollo y comercialización de una plataforma tecnológica de optimización energética para la agregación de la flexibilidad de la demanda, enfocada a permitir que los consumidores participen activamente en el sistema energético y proporcionar formas de monetizar dicha flexibilidad a partir de soluciones personalizadas y técnicas de Inteligencia Artificial.

Para el IDAE, la entrada en BAMBOO se enmarca en el impulso que promueve el Plan Nacional Integrado de Energía y Clima 2021-2030 (PNIEC) a la gestión de la demanda y la digitalización del sector energético, así como a la promoción de nuevos agentes como los agregadores de demanda, lo cual se encuentra plenamente alineado con el objetivo fundamental de la planificación energética de nuestro país en las próximas décadas.

- **Proyecto caso de éxito: actuación de un edificio en c/Condado de Treviño, Madrid**

Se trata de un proyecto integral de eficiencia energética en la calle de Condado de Treviño en Madrid. La actuación se acometió en un edificio construido en el año 1977 que cuenta con 25 plantas habitables donde se distribuyen 206 viviendas. El proyecto consistió en la ejecución de tres actuaciones distintas: la mejora del aislamiento exterior y terrazas, el aislamiento de forjados sobre los soportales y la mejora de las instalaciones térmicas.

La realización de éstas y otras actuaciones garantizó un ahorro energético al edificio y un bienestar térmico a sus residentes.

El proyecto integral fue receptor de ayudas por parte de la línea gestionada por IDAE, PAREER II y cofinanciada con fondos FEDER. El proyecto de caso de éxito supuso un reto de soluciones técnicas acordadas con el Ayuntamiento de Madrid y en consonancia con su Plan Urbanístico de referencia.

- **Proyecto NEÓN. Comunidades energéticas de servicios energéticos integrados de próxima generación, el papel de los proyectos piloto**

NEÓN es un proyecto europeo, financiado en el marco del Programa Europeo *Horizon 2020*, centrado en la innovación de servicios de Comunidades Energéticas en cuatro casos de estudio: en el polígono

industrial Las Cabezas (Toledo, España), la ciudad de Berchidda (Cerdeña, Italia), un bloque residencial en Domaine de la Source (Alpes, Francia) y el parque de negocios Stain City (París, Francia). Se enfoca en Comunidades Ciudadanas de Energía tanto residenciales como industriales. Desde el inicio de estos cuatro proyectos piloto —septiembre de 2021— se ha trabajado en la creación de servicios energéticos integrados y acuerdos intersectoriales, así como en los aspectos contractuales y financieros de la integración entre servicios. Estos cuatro proyectos se ubican en áreas con características y necesidades muy diversas, lo que permite explorar diferentes escenarios y estudiar diferentes posibilidades y soluciones *ad hoc*.

IDAE participa en el proyecto como líder de la tarea de identificación de barreras y elementos facilitadores normativos y legales para la adopción de soluciones. El proyecto elaborará propuestas a alto nivel de marcos normativos en España, Francia e Italia para facilitar el desarrollo de nuevos servicios integrados para Comunidades Ciudadanas de Energía.

- **Proyecto Life “SRI 2 Market”**

El proyecto SRI2MARKET se centra en la promoción del indicador “*Smart Readiness Indicator* —SRI—” como una herramienta con el fin de crear conciencia sobre los beneficios de edificios inteligentes y estimular las inversiones en tecnologías de construcción avanzadas y medidas de eficiencia energética, ventajosas tanto para los propietarios de edificios como para el futuro sistema de energía.

El proyecto fue respaldado por el IDAE mediante carta de apoyo formal, en la convocatoria de los proyectos LIFE 2021, y cuenta con participación española por parte de la Fundación CENER y Certificación Energética S.L. El proyecto SRI2MARKET busca mejorar el conocimiento y las capacidades de seis Estados miembros (Austria, Croacia, Chipre, Francia, Portugal y España) con respecto a la introducción del indicador de inteligencia de los edificios (SRI) en su regulación y mercado nacional.

Los objetivos de la propuesta SRI2MARKET están en línea con el Plan Nacional Integrado de Energía y Clima (PNIEC) de España. El IDAE realiza un seguimiento de los avances de este proyecto considerándolo beneficioso para avanzar en una posible implementación, y contribuye en el asesoramiento y, en la medida de lo posible, en la difusión de sus resultados.

- **Power to Green Hydrogen Mallorca**

La primera fase de este proyecto pionero en España de producción e integración sectorial de hidrógeno renovable en distintos segmentos del consumo final está destinada a dar cobertura a demandas asociadas a la movilidad y consumos estacionarios en la isla de Mallorca. A partir de dos plantas fotovoltaicas dedicadas se pretende abastecer de hidrógeno renovable una pequeña flota de autobuses municipales en Palma de Mallorca, así como satisfacer la demanda de hoteles, edificios municipales y vehículos de turismo a través de unas pilas de combustibles a ubicar en distintos emplazamientos (ej. Puerto de Mallorca, Ayuntamiento de Lloseta).

El IDAE autorizó su participación por Consejo de Administración a finales de 2020, si bien es en diciembre de 2021 cuando firma el Pacto de Socios (elevado a público) y la constitución de la sociedad mercantil “POWER TO GREEN HYDROGEN MALLORCA S.L.” (sociedad vehículo –SPV–). En la misma fecha también se formaliza el acuerdo de transmisión de titularidad de las dos plantas fotovoltaicas y de la planta de hidrógeno a favor de la sociedad.

El IDAE cuenta con un consejero de los cinco que posee la sociedad y su participación accionarial es del 8%. El accionariado lo completan miembros como Acciona, Enagás y CEMEX. Los restantes participantes

## Estructura de proyecto



	Activos	Alcance
<b>Power to Green Hydrogen Mallorca, SL</b> 	<b>2 X Plantas FV</b> 14,5 MW  <b>Hidrogenera</b>  <b>Planta H2</b> 2,5 MW 330 Tn H2  <b>Tube-trailer</b> 	<ul style="list-style-type: none"> <li>Producción y venta de Hidrogeno verde.</li> </ul>
<b>Redexis</b>	<b>Hidroducto</b> 	<ul style="list-style-type: none"> <li>Transporte y distribución de H2 a través de la red de GN</li> </ul>
<b>CALVERA</b> Hydrogen	<b>2 X Tube-trailer</b> 	<ul style="list-style-type: none"> <li>Suministro de 2 tube tráiler para almacenar y transportar el Hidrogeno</li> </ul>
<b>EMT</b> Empresa Municipal de Transportes de Palma de Mallorca	<b>5 X Autobuses de pila de combustible</b> 	<ul style="list-style-type: none"> <li>Consumo de H2V en 5 autobuses de pila de combustible</li> </ul>
<b>Ajuntament de Lloseta</b>	<b>Pila de combustible cogeneración</b> 	<ul style="list-style-type: none"> <li>Consumo de H2 en una pila de combustible para obtener electricidad y calor en instalaciones deportivas</li> </ul>
<b>Ports de Balears</b>	<b>Pila de combustible</b> 	<ul style="list-style-type: none"> <li>Consumo de H2 en una pila de combustible para obtención de electricidad para actividades portuarias</li> </ul>
<b>IBEROSTAR</b>	<b>Pila de combustible cogeneración</b> 	<ul style="list-style-type: none"> <li>Consumo de H2 en una pila de combustible para obtención electricidad y calor en un hotel</li> </ul>

en el proyecto (no socios de SPV) son consumidores o ejecutores de otras partes del proyecto (ej. el hidroducto ejecutado por Redexis).

### • Enion

ENION Partners es una firma de Venture Capital comprometida con acelerar la transición energética y la descarbonización de la economía mediante la gestión de fondos que invierten en *start-ups* de base tecnológica con impacto positivo en la acción climática. Su objetivo global es contribuir a reducir las emisiones de gases de efecto invernadero, minimizar los residuos y mejorar la eficiencia en el uso de la energía. Proporciona un valor estratégico a sus socios industriales ofreciendo exposición y colaboración con las últimas innovaciones relacionadas con sus áreas de actividad, fomentando intercambios estratégicos que los involucra en todas las fases de la cadena de valor de la inversión.

La firma invierte en energías renovables, hidrógeno verde, almacenamiento energético, generación distribuida, flexibilidad y digitalización del sistema energético, entre otras áreas innovadoras. Todos estos campos necesitan tecnologías 'habilitadoras', específicamente basadas en Inteligencia Artificial (IA) utilizando Big Data Management, sensores avanzados, módulos de Internet de las Cosas y *Blockchain*; ésta última entre las tecnologías empleadas para la trazabilidad y la contabilidad de transferencia de energía.

Proyectos de este tipo se enmarcan en la creación de un valor mediante el impulso del conocimiento científico y el desarrollo tecnológico en el sector energético. Estas innovaciones 'habilitadoras' suponen la base fundamental de la nueva transición energética, que es el objetivo de la planificación energética de nuestro país en las próximas décadas. Por esta razón, el IDAE consolidó su compromiso con la entrada en la firma ENION en 2021, formando parte del comité supervisor, el cual realiza un seguimiento y asesoramiento estratégico que guía los próximos pasos de la inversión tecnológica clave en las *start-ups* y germen de empresas digitales que encauzarán la transición energética de las próximas décadas.

- **Fundeen**

FUNDEEN es la primera plataforma de financiación participativa española autorizada por la Comisión Nacional del Mercado de Valores (CNMV) para la inversión en energías renovables en la modalidad 100% *equity*.

El proyecto, liderado por una start-up, se enmarca dentro de los objetivos del PNIEC, ya que fomenta la participación ciudadana en la transición energética, en línea con lo promovido por las directivas del Paquete de Energía Limpia para todos los europeos. Los proyectos ciudadanos participativos tienen ventajas adicionales, tales como el mayor impacto socioeconómico o el incremento de la aceptación social y de la conciencia ciudadana sobre las virtudes de las energías renovables.

Para el IDAE es muy importante conocer de primera mano la experiencia relativa a este tipo de mecanismos de intermediación financiera responsable, que pongan en comunicación y aproximen a promotores de proyectos (típicamente por debajo de 15MW), con pequeños inversores particulares.

El IDAE aprobó en 2021 su participación en esta plataforma por medio de la concesión de un préstamo participativo convertible. FUNDEEN ofrece un exhaustivo proceso de análisis y validación financiera, técnica y legal, para poder ofrecer a los ciudadanos la oportunidad de co-invertir en proyectos sostenibles, ofreciendo beneficios al territorio, medioambientales y económicos.

- **V2Market**

Se trata de un proyecto de la convocatoria *Horizon 2020* cuya actividad principal despegó a lo largo del año 2021. El proyecto V2Market —con una iniciativa piloto en la municipalidad de Barcelona— pretende desarrollar mercados de oportunidades, situando el vehículo eléctrico como agente de flexibilidad en la red eléctrica.

Como agente motor de la administración pública en la transición energética, el IDAE forma parte desde 2021 del consorcio al frente del proyecto, de tres años de duración. Entre los participantes se encuentran el operador del mercado eléctrico OMIE, comercializadoras eléctricas, asociaciones de empresas de servicios energéticos y de soluciones tecnológicas, y consultoras técnicas, entre otros agentes.

### **1.3.1. Sociedades participadas del IDAE**

El IDAE, dentro de las competencias de apoyo y promoción a las energías renovables e iniciativas eficientes, tiene participaciones en diferentes sociedades financieras de diversa índole donde contribuye como socio fundador y/o inversor, o como parte de los consejos directivos.

La situación a 31 de diciembre de 2021 del *Informe de cuentas anuales de IDAE* muestra la siguiente relación de sociedades participadas por el instituto, centradas principalmente en el desarrollo de prototipos y plantas de generación a partir de fuentes renovables de carácter innovador.

SOCIEDAD	DESCRIPCIÓN
Bamboo Energy Platform S.L.	Sociedad que desarrolla y comercializa una plataforma tecnológica de optimización energética para la agregación de la flexibilidad de la demanda, para permitir que los consumidores participen activamente en el sistema energético.
BIMEP	Plataforma de ensayos energéticos aplicados al desarrollo de las tecnologías marinas, incluidas la energía de las olas, mareas, y la eólica marina flotante.
Biomasa del Pirineo, S.A	Sociedad creada para el aprovechamiento de la biomasa.
Cantaber Generación Eólica, S.L.	Sociedad eólica (36 MW) en plena fase de explotación, cuya puesta en marcha se inició en 2012.
Auténtica generación distribuida de CyL	Proyecto de planta de aprovechamiento de biomasa mediante ciclo orgánico rankine. –No construida–
Districlima Zaragoza, S.L.	Concesión para construir, desarrollar y explotar una red de calor (14,8 MW) y frío (15,8 MW).
Districlima, S.A.	Red de calor (78,7 MW) y frío (112 MW) con aprovechamiento de lodos y utilización de agua marina para refrigeración en Barcelona, con 2 centrales en funcionamiento y una en construcción
Ecocarburantes Españoles, S.A.	Producción de bioetanol (100.000 m <sup>3</sup> /año) proveniente de cereal.
Elecdey de Ascoy, S.A.	Parque eólico (7,6 MW) participado por el instituto en la región de Murcia.
ENISA	Empresa pública dedicada a financiar a pymes con proyectos innovadores.
Eólica de Levante, S.L.	Parque eólico.
Eólica Valle del Ebro, S.A. (Evesa)	Parque eólico (29,7 MW).
Fotovoltaica Solar Sevilla, S.A.	Planta fotovoltaica (1,16 MWp), que en su día fue pionera e innovadora de la fotovoltaica en España.
Hidroastur, S.A.	Sociedad que gestiona 3 centrales hidráulicas (8,6 MW en total).



SOCIEDAD	DESCRIPCIÓN
Hidrodelta, S.A.	Inversiones en proyectos de tamaño pequeño y mediano, algunos de ellos de autoconsumo, hasta alcanzar los 28,55MW a instalar.
IBERSOL, actualmente QENERGY TERMOLLANO S.A.	Planta termosolar (50 MW) en Puertollano, con posibilidad de participación en proyecto de hibridación con la planta de Biomasa.
Iberdrola Energías Marinas de Cantabria, S.A.	–Sociedad disuelta–
Inraesa	Creada para construir una planta de RSU en Sevilla. –No construida–
Minicentrales del Tajo, S.A.	Instalación hidráulica de 1,8 MW.
P.E. Altos del Voltoya, S.A.	Parque eólico (62,04 MW), con posibilidad de hibridar con PV.
P.E. Baix Ebre, S.A. (Pebesa)	Parque eólico (4,05 MW).
P.E. de Malpica, S.A. (Pemalsa)	Parque eólico (16,45 MW), remaquinado en 2017.
P.E. Gaviota, S.A (Pegasa)	Parque eólico (6,93 MW) en Canarias.
Producciones Energéticas Asturianas, S.L.	Parque eólico (36 MW) puesto en marcha en 2012.
S.E. de Andalucía, S.A. (Seasa)	Parque eólico (74 MW) remaquinado en 2009.
S.E. de L´Enderrocada, S.A. (Seesa)	Parque eólico (29,85 MW).
S.E. los Lances, S.A. (Sell)	Parque eólico (10,68 MW).
Sistemas Energéticos La Plana, S.A.	Parque experimental que ha permitido desarrollar el proyecto "Off Grid" (6,15 MW).
Sotavento Galicia, S.A.	Parque eólico (17,56 MW) divulgativo, experimental y singular.

# 4

## COMUNICACIÓN Y DIFUSIÓN DE INFORMACIÓN

El IDAE desarrolla una intensa actividad de comunicación y divulgación sobre las actividades realizadas en el marco de sus competencias, dirigidas tanto a los profesionales del sector energético como al público en general. Con ello se busca, entre otros fines, promover la ejecución de proyectos que contribuyan al cumplimiento de los objetivos de descarbonización y transición energética, así como sensibilizar a la ciudadanía en cuestiones de índole energética y fomentar su participación activa en ella.

### Portal institucional IDAE

En **2021**, el portal del instituto [www.idae.es](http://www.idae.es) ha registrado un total de **3.400.000 visitas**, lo que representa un incremento de un **27,36%** con respecto a **2020**, cuando se contabilizaron **2.669.494 visitas** (fuente: Google Analytics). La cifra en **2022** fue ligeramente inferior, de **3.257.863**.

El portal es el principal escaparate de la actividad del IDAE hacia el exterior: en sus diferentes secciones tienen cabida tanto la información sobre servicios o líneas de ayudas gestionadas por el instituto, como la difusión del conocimiento en las diferentes tecnologías y la producción editorial propia.

Concretamente, **el IDAE ha cerrado 2022 con:**



Suma total de **59.857 seguidores** acumulados frente a los 36.769 de 2020, casi el **63% de incremento** respecto a finales de 2020.

## Redes sociales

Consciente de que las redes sociales constituyen un elemento fundamental para la difusión, divulgación y conocimiento general de la ciudadanía, el IDAE está presente en distintos canales (Twitter, Facebook, LinkedIn, Instagram, el blog 'La Energía de Luzia' y YouTube), en los cuales ha aumentado su presencia un 63% respecto a finales de 2020.

Concretamente, **el IDAE cerró 2021** con 18.000 seguidores en Twitter, frente a los 14.449 seguidores de 2020, 28.000 seguidores en LinkedIn, frente a los 17.933 de 2020, 2.842 fans en la cuenta activa de Facebook, frente a los 2.797 de Facebook en 2020, 1.100 seguidores en Instagram y 2.230 suscriptores en YouTube, frente a los 1.530 de finales del año anterior, lo que suma un total de 52.172 seguidores acumulados, frente a los 36.769 de 2020 (datos de 2020 sin contabilizar los datos de El Blog de Luzia). Un aumento de los seguidores de casi el 42%.



Suma total de **52.172 seguidores** acumulados frente a los 36.769 de 2020, casi el **42% de incremento** respecto a finales de 2020.

En cuanto al año 2022, la cuenta de Twitter de IDAE cerró el año con 20.000 seguidores, la cuenta de Facebook con 2.977 fans, Instagram con 1.356 seguidores, la cuenta de LinkedIn con 33.000 y la cuenta de YouTube con 2.524 suscriptores. Un total de 59.857 seguidores. Un aumento de seguidores del 14,7% comparado con finales de 2021 y de casi el 63% respecto a finales de 2020.



## Eventos

En 2021 y 2022 el IDAE ha participado en numerosos eventos (jornadas, seminarios, conferencias, talleres, congresos, mesas redondas, etc.) promovidos por organismos patrocinadores en el ámbito de la energía y de la sostenibilidad, a los que se suman los siguientes, organizados de manera directa, en forma de eventos presenciales, eventos online y eventos híbridos.



### En 2021:

- Jornada online - Programa SOLBAL 2: Ayudas a la inversión en instalaciones de producción de energía eléctrica de tecnología solar fotovoltaica situada en Baleares, 17 de febrero de 2021
- Jornada online - Nuevo etiquetado energético: cómo afrontar el cambio desde la Administración Pública, 23 de febrero 2021, junto con Ecodes
- Jornada online - Vivienda pública protegida: emergencia habitacional y emergencia climática, 18 de marzo de 2021
- Jornada Comunidades Energéticas: participación ciudadana en la transición energética, en Crevillent, Alicante, 16 de septiembre 2021
- Webinar de presentación del programa MOVES Singulares II, en colaboración con AEDIVE, 8 de octubre de 2021
- Evento de presentación de la convocatoria DUS 5.000, 29 de octubre de 2021

### En 2022:

- Webinar de presentación de la línea CE IMPLEMENTA, 28 de enero de 2022
- Inauguración 'Power to Green Hydrogen Mallorca' y Plan Baleares, 14 de marzo de 2022
- Los programas de ayudas del IDAE para autónomos, en colaboración con UATAE, 17 de marzo de 2022
- Webinar Los programas de ayudas del hidrógeno renovable: proyectos pioneros y singulares y cadena de valor, 21 de marzo de 2022
- Webinar Los programas de ayudas para proyectos de I+D de Almacenamiento Energético, 22 de marzo 2022
- Jornadas La Transición Energética en las Islas Baleares, 24 y 25 de marzo de 2022
- Jornadas La Transición Energética en las Islas Canarias, 31 de marzo y 1 de abril 2022
- Webinar de presentación de la Guía práctica para la gestión de ayudas a la rehabilitación energética de edificios, en colaboración con CSCAE, 6 de abril de 2022
- *Wind Europe* - La Hoja de Ruta de la Eólica Marina y las Energías del Mar y los Planes de Ordenación del Espacio Marítimo (POEM), en Bilbao, 7 de abril de 2022
- Presentación de la línea de ayudas para Redes de Calor y Frío mayores de 1MW- Mieres (Asturias), 24 de mayo de 2022
- Ayudas del Fondo Nacional de Eficiencia Energética y del Plan de Recuperación, Transformación y Resiliencia. Una oportunidad para las empresas asturianas, 25 de mayo de 2022
- Webinar de presentación de la apertura de la primera convocatoria de ayudas a proyectos singulares de instalaciones de biogás, 12 de septiembre de 2022
- Webinar de presentación de la apertura de la primera convocatoria de los programas de incentivos a proyectos de redes de calor y frío que utilicen fuentes de energía renovable, 26 de septiembre de 2022

- Jornada Mujeres y Sostenibilidad en la Transición Energética, en colaboración con AEMENER, 27 de septiembre de 2022
- *Side event* en ICOE: Los programas de ayudas y el horizonte de inversiones de las renovables marinas, en San Sebastián, (evento en inglés), 19 de octubre de 2022
- Webinar de presentación de la convocatoria de Oficinas de Transformación Comunitaria de Comunidades Energéticas, 28 de noviembre de 2022
- *Steering Committee* e *International Advisory Committee* de presentación de SPIREC 2023, junto con REN21, del 29 de noviembre al 1 diciembre de 2022
- Webinar de presentación de las convocatorias de Implementa 3 y 4, 19 de diciembre de 2022

Paralelamente, el IDAE estuvo presente, en las ediciones 2021 y 2022 de la Feria Internacional de la Energía y Medio Ambiente, GENERA. Organizó la Jornada “Las oportunidades del Plan de Recuperación para la transición energética” y el evento paralelo “La ciudadanía en el centro de la transición energética” los días 17 y 18 de noviembre de 2021. En la edición de 2022 celebró cuatro jornadas: Presentación del grupo de trabajo de “Infraestructuras de Recarga del Vehículo Eléctrico” (GTIRVE), “La transición energética global: dónde estamos y a dónde debemos ir”, y Jornada Informativa Subprograma LIFE *Clean Energy Transition*, el 15 de junio de 2022, y el evento “Cómo comunicar mejor la transición energética” el 16 de junio de 2022.

Eventos que tuvieron un gran seguimiento y acogida en redes sociales.

## Servicios de difusión de información del IDAE

Vinculados al compromiso de apoyar el cumplimiento de los objetivos nacionales en cuanto a la mejora de la eficiencia energética, el fomento de las energías renovables y la promoción de tecnologías respetuosas con el medio ambiente, el IDAE publica regularmente informes y estadísticas de los estudios que desarrolla.

Estos productos están disponibles en la página web del IDAE en el apartado [Estudios, informes y estadísticas](#), donde se ofrece información de interés sobre balances energéticos, indicadores energéticos, informes estadísticos de energías renovables, informes de precios energéticos y guías técnicas.



### Publicaciones IDAE

En 2021-2022 se han publicado 21 guías técnicas y las memorias anuales correspondiente a los ejercicios 2021 y 2022, entre las que destacamos la *Estrategia de Almacenamiento*, *La Energía en España 2019* y la *Hoja de Ruta Eólica Marina y Energías del Mar*.

[Publicaciones-IDAE](#)



### Plan Editorial 2021-2022

La relación de publicaciones es la siguiente:

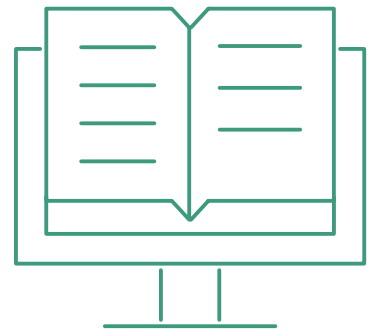
#### 2021

- Estrategia de Almacenamiento
- Plataforma SIGEE AGE: Nuevo procedimiento para la certificación de la eficiencia energética de edificios, vigente desde el 3 de junio de 2021

- La Energía en España 2019 (colaboración en varios epígrafes)
- Country profile del proyecto ODYSSEE-MURE
- Policy brief del proyecto ODYSSEE-MURE
- Indicadores energéticos hasta 2019: Intensidades energéticas, indicadores de detalle e informe sintético de indicadores
- Memoria anual IDAE 2019
- Metodología utilizada en las estadísticas de bombas de calor
- Guía Técnica. Contabilización de consumos individuales de calefacción en instalaciones térmicas de edificios RD 736/2020
- Guía Práctica para la gestión de ayudas a la rehabilitación energética de edificios IDAE-CSCAE
- Guía Técnica de la bomba de calor en la rehabilitación
- Análisis del estado actual del almacenamiento detrás del contador en España
- El agregador independiente y la flexibilidad de la demanda
- Hoja de Ruta Eólica Marina y Energías del Mar
- Guías de ayuda para WP3 - Training strategy on EE in building - A321 and A323
- MITECO - Balances energéticos (1990-2020)

## 2022

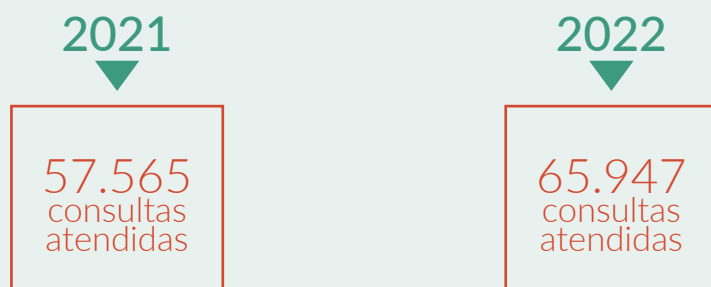
- Informe estadístico de energías renovables 2021
- La Energía en España 2020 (colaboración en varios epígrafes)
- Memoria anual IDAE 2020
- Guía Práctica para la gestión de ayudas a la rehabilitación energética de edificios IDAE- CSCAE
- Guía Técnica de la bomba de calor en la rehabilitación
- MITECO - Roadmap for the development of offshore wind and marine energy in Spain
- Methodology used in heat pump statistics



## Servicios de información y atención a la ciudadanía: SICER

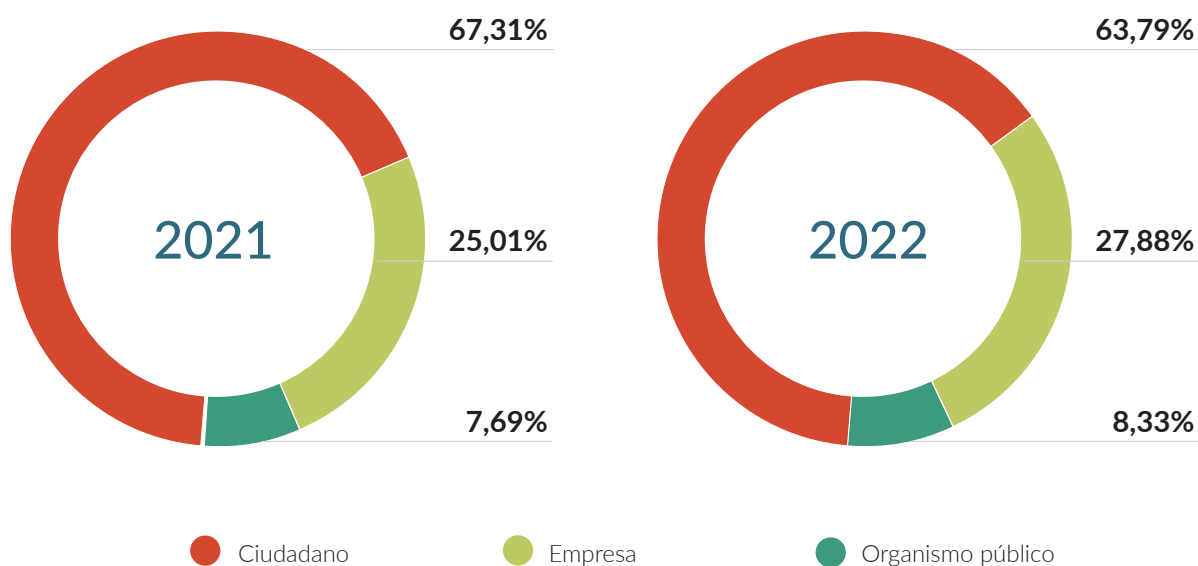


El Servicio de Información al Ciudadano en Eficiencia Energética y Energías Renovables (SICER) constituye una plataforma desde la cual el IDAE da respuesta a las consultas de ciudadanía e instituciones de índole energética tanto técnicas como legislativas o administrativas, relacionadas con la eficiencia energética, las energías renovables, los programas de ayudas gestionados por el IDAE, y facilita información sobre los instrumentos de apoyo del Plan de Recuperación, Transformación y Resiliencia en materia de transición energética. El SICER cuenta con una valoración muy positiva por parte de los usuarios.



En 2022 se alcanza el nivel máximo histórico de consultas atendidas por el servicio SICER, 65.947, cifra superior a todos los años anteriores y a la de 2021, que fue de 57.565 consultas.

Del total de cuestiones atendidas en 2022, el 64% de las mismas fueron atendidas por vía telefónica, el 33%, por medios escritos (correo electrónico y formulario web) y el 3% mediante WhatsApp. La mayoría de las solicitudes de información han estado relacionadas con los programas de ayudas gestionados por el IDAE, destacando especialmente los programas MOVES III, Autoconsumo, PREE 5000 y DUS 5000.

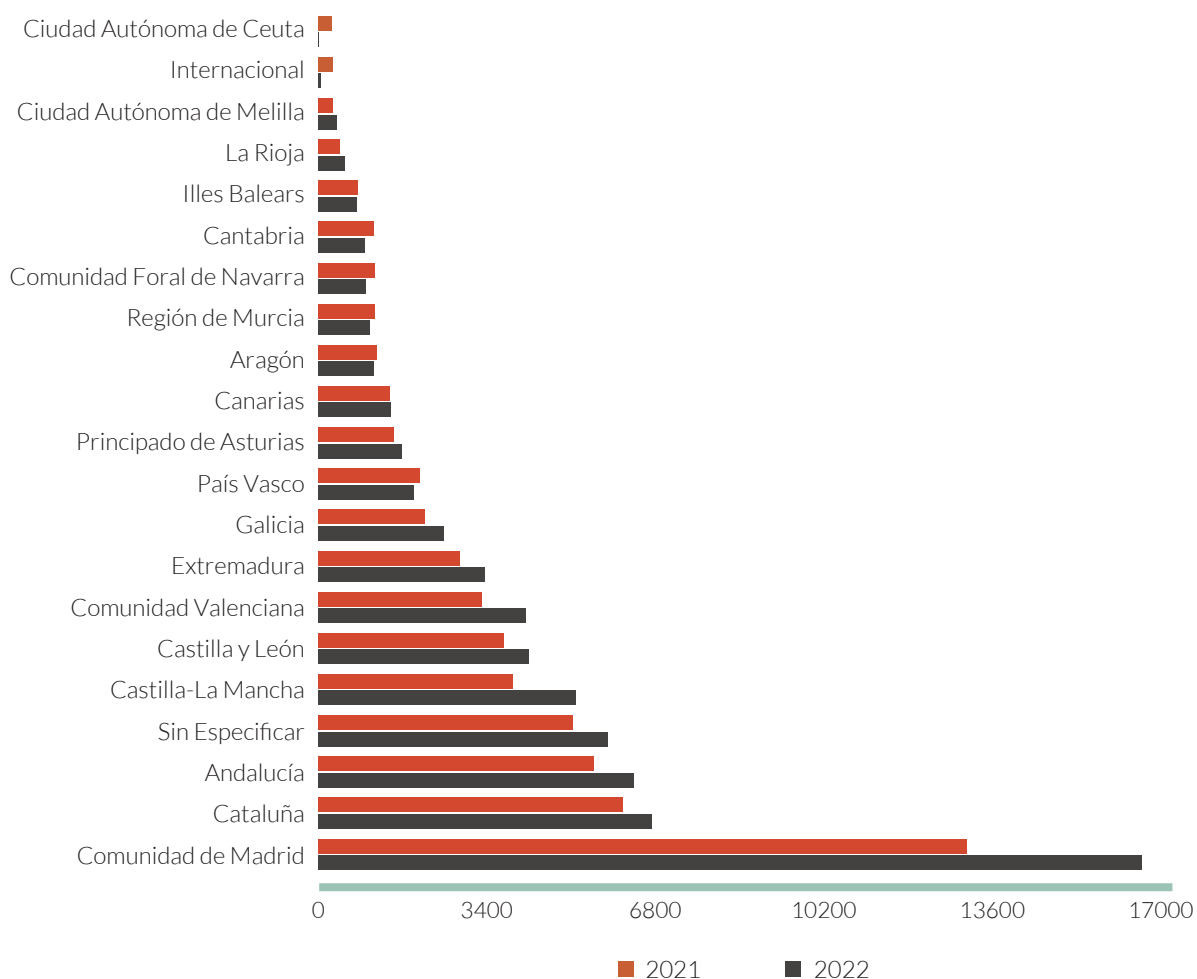


## Distribución territorial de las consultas SICER en 2021

En 2021 la comunidad autónoma desde la cual se recibió un mayor número de consultas a través del SICER fue Madrid, superando el 22% del total de las recibidas, principalmente, debido al mayor número de sedes de empresas y de organismos públicos existentes. Por otra parte, las comunidades autónomas de Andalucía, Cataluña, Comunidad Valenciana, Castilla-La Mancha y Castilla y León son las siguientes en el número de consultas recibidas y atendidas.

## Distribución territorial de las consultas SICER en 2022

Al igual que en 2021, en 2022 la comunidad autónoma desde la cual se recibió un mayor número de consultas a través del SICER fue la Comunidad de Madrid, superando el 25% del total de las recibidas, seguida por Andalucía, Cataluña, Comunidad Valenciana, Castilla-La Mancha y Castilla y León.



Distribución territorial de las consultas SICER en 2021 y 2022





## **BEATRIZ CARNICER**

Directora Económico  
Administrativa

*"Las Cuentas Anuales del IDAE representan en todos los aspectos la imagen fiel del patrimonio, la situación financiera y el resultado de sus operaciones, y reflejan, en consecuencia, los resultados positivos obtenidos en los años 2021 y 2022.*

*En unos años marcados por la crisis de la covid-2019 y en un entorno en el que la transición energética ha ganado una mayor presencia en la agenda pública, el IDAE ha sido reconocido por el Gobierno como un actor principal en este proceso, contribuyendo no solo como ejecutor de las políticas públicas en esta materia, sino también como agente movilizador de recursos públicos, nacionales y comunitarios, para la transformación de nuestro sistema económico y productivo, y el cumplimiento de los objetivos de descarbonización del país.*

*En coherencia con ese protagonismo reforzado, hay que destacar el incremento exponencial de los fondos gestionados por el IDAE para estas finalidades en 2021 y 2022 respecto a años anteriores. Con especial mención a los fondos del PRTR, casi 7.000 millones de euros recibidos por el instituto en estos dos años para la gestión de nuevos programas de ayudas al despliegue de las energías renovables e impulso de la eficiencia energética, entre otros ámbitos de actuación.*

*Por todo ello, y más allá del imprescindible ejercicio de rendición de cuentas, las grandes cifras 2021/22 expuestas en esta memoria transmiten la estrategia del IDAE, su misión y su permanente vocación de servicio público al conjunto de la sociedad española."*

# 5

## BALANCE DE CUENTAS

### Balance de Situación

al 31 de diciembre de 2021 y 31 de diciembre de 2020

ACTIVO	2021	2020
<b>ACTIVO NO CORRIENTE</b>		
<b>Inmovilizado Intangible</b>	<b>2.047.699,20</b>	<b>379.226,12</b>
Propiedad industrial	0,00	592,36
Aplicaciones informáticas	110.902,99	189.287,36
Concesiones administrativas y otras	1.936.796,21	189.346,40
<b>Inmovilizado material</b>	<b>29.728.924,37</b>	<b>29.876.379,31</b>
Terrenos y construcciones	12.586.534,15	12.752.546,76
Instalaciones complejas especializadas	16.861.953,06	16.931.222,52
Otro inmovilizado material	280.437,16	192.610,03
Inmovilizado en curso y anticipos	0,00	0,00
<b>Inversiones financieras a largo plazo</b>	<b>164.893.675,64</b>	<b>173.266.842,21</b>
Instrumentos de patrimonio	14.483.364,47	15.240.513,99
Créditos a terceros	32.625.801,46	41.655.213,09
Otros activos financieros	117.784.509,71	116.371.115,13
<b>Deudores por operaciones de tráfico a largo plazo</b>	<b>0,00</b>	<b>221.534,88</b>
<b>TOTAL ACTIVO NO CORRIENTE</b>	<b>196.670.299,21</b>	<b>203.743.982,52</b>
<b>ACTIVO CORRIENTE</b>		
<b>Deudores comerciales y otras cuentas a cobrar</b>	<b>4.026.352.873,17</b>	<b>833.782.853,48</b>
Clientes por ventas y prestaciones de servicios	2.492.668,69	3.830.307,56
Otros deudores	80.494.579,73	69.163.815,21
Personal	13.375,00	17.375,00
Activos por impuesto corriente	21.198,23	0,00
Otros créditos con las Administraciones Públicas	3.943.331.051,52	760.771.355,71
<b>Inversiones financieras a corto plazo</b>	<b>7.250.893,31</b>	<b>9.055.959,85</b>
Créditos a terceros	7.250.893,31	9.055.959,85
<b>Periodificaciones a corto plazo</b>	<b>1.071,14</b>	<b>20.125,55</b>
<b>Efectivo y otros activos líquidos equivalentes</b>	<b>918.617.635,53</b>	<b>515.160.296,85</b>
<b>TOTAL ACTIVO CORRIENTE</b>	<b>4.952.222.473,15</b>	<b>1.358.019.235,73</b>
<b>TOTAL ACTIVO</b>	<b>5.148.892.772,36</b>	<b>1.561.763.218,25</b>

<b>PASIVO</b>	<b>2021</b>	<b>2020</b>
<b>PATRIMONIO NETO FONDOS PROPIOS</b>		
Fondo social	12.025.533,84	12.025.533,84
Aportaciones del Estado	238.166.201,78	228.696.808,93
<b>Reservas</b>	<b>3.432.672,92</b>	<b>3.432.672,92</b>
Reserva de revalorización	3.432.672,92	3.432.672,92
Otras reservas		
<b>Resultados de ejercicios anteriores</b>	<b>90.863.546,27</b>	<b>68.499.543,98</b>
Remanente	90.863.546,27	68.499.543,98
Resultados negativos de ejercicios anteriores	0,00	0,00
<b>Resultado del ejercicio</b>	<b>50.701.343,40</b>	<b>22.364.002,29</b>
<b>Total Fondos Propios</b>	<b>395.189.298,21</b>	<b>335.018.561,96</b>
<b>Subvenciones, donaciones y legados</b>	<b>3.002.863.089,15</b>	<b>397.803.854,05</b>
<b>TOTAL PATRIMONIO NETO</b>	<b>3.398.052.387,36</b>	<b>732.822.416,01</b>
<b>PASIVO NO CORRIENTE</b>		
<b>Provisiones a largo plazo</b>	<b>55.920,00</b>	<b>10.633.573,79</b>
Otras provisiones para riesgos y gastos	55.920,00	10.633.573,79
<b>Deudas a largo plazo</b>	<b>670.041.626,81</b>	<b>669.298.281,61</b>
Otras deudas a largo plazo	670.041.626,81	669.298.281,61
<b>Pasivos por impuesto diferido</b>	<b>1.000.954.363,08</b>	<b>132.601.284,71</b>
<b>Total pasivo no corriente</b>	<b>1.671.051.909,89</b>	<b>812.533.140,11</b>
<b>PASIVO CORRIENTE</b>		
<b>Provisiones a corto plazo</b>	<b>369.581,96</b>	<b>0,00</b>
<b>Acreedores comerciales y otras cuentas a pagar</b>	<b>79.418.893,15</b>	<b>16.407.662</b>
Acreedores comerciales	7.141.954,38	6.481.295,76
Acreedores por subvenciones	61.846.078,54	8.828.434,99
Deudas con empresas de grupo y asociadas a corto plazo	36.526,15	36.696,61
Otros pasivos financieros	90.630,55	145.224,64
Personal	12.913,35	7.298,72
Pasivos por impuesto corriente	9.827.344,45	363.892,36
Otras deudas con las Administraciones Públicas	463.445,73	544.819,05
<b>TOTAL PASIVO CORRIENTE</b>	<b>79.788.475,11</b>	<b>16.407.662,13</b>
<b>TOTAL PATRIMONIO NETO Y PASIVO</b>	<b>5.148.892.772,36</b>	<b>1.561.763.218,25</b>

## Cuenta de pérdidas y ganancias

al 31 de diciembre de 2021 y 31 de diciembre de 2020

	2021	2020
<b>OPERACIONES CONTINUADAS</b>		
<b>Importe neto de la cifra de negocios</b>	<b>9.508.210,46</b>	<b>7.596.658,36</b>
Ventas	5.187.059,48	3.134.722,74
Prestaciones de servicios	4.321.150,98	4.461.935,62
<b>Trabajos realizados por la empresa para su activo</b>	<b>0,00</b>	<b>0,00</b>
<b>Gastos de la actividad</b>	<b>-1.095.826.294,49</b>	<b>-91.357.031,95</b>
Costes directos proyectos de inversión	-1.747.405,80	-1.260.534,78
Gastos de la propia actividad	-1.094.078.888,69	-90.096.497,17
<b>Otros ingresos de explotación</b>	<b>22.618.854,61</b>	<b>40.582.585,92</b>
Otros ingresos de explotación	25.878,13	866,92
Subvenciones de explotación	22.592.976,48	40.581.719,00
<b>Gastos de personal</b>	<b>-10.817.850,51</b>	<b>-9.324.069,26</b>
Sueldos, salarios y asimilados	-8.125.793,54	-6.998.162,66
Cargas sociales	-2.692.056,97	-2.325.906,60
<b>Otros gastos de explotación</b>	<b>-26.716.811,91</b>	<b>-21.813.249,76</b>
Servicios exteriores	-25.089.750,14	-21.289.959,03
Tributos	-109.560,34	-117.482,17
Pérdidas, deterioro, y variación de provisiones por operaciones comerciales	-1.517.500,61	-405.808,51
Otros gastos de gestión corriente	-0,82	-0,05
<b>Amortización del inmovilizado</b>	<b>-2.365.748,15</b>	<b>-2.310.678,97</b>
<b>Imputación de subvenciones de inmovilizado</b>	<b>1.100.505.534,30</b>	<b>97.094.704,11</b>
<b>Excesos de provisiones</b>	<b>58.214.590,82</b>	<b>0,00</b>
<b>Deterioro y resultado por enajenaciones del inmovilizado</b>	<b>2.803.623,92</b>	<b>1.868.836,02</b>
Deterioro y pérdidas	1.711.351,49	368.836,02
Resultados por enajenaciones y otras	1.092.272,43	1.500.000,00
<b>Resultados excepcionales</b>	<b>441.321,21</b>	<b>251.741,51</b>
<b>RESULTADO DE EXPLOTACIÓN</b>	<b>58.365.430,26</b>	<b>22.589.495,98</b>
<b>Ingresos financieros</b>	<b>1.863.713,52</b>	<b>3.089.559,10</b>
De participaciones en instrumentos de patrimonio	1.449.750,63	2.174.071,54
Otros ingresos financieros	413.962,89	915.487,56
<b>Gastos financieros</b>	<b>-1.075,63</b>	<b>-807,84</b>
Por deudas con terceros	-1.075,63	-807,84
<b>Diferencias de cambio</b>	<b>-5.722,03</b>	<b>-20.039,74</b>
<b>Deterioro y resultado por enajenaciones de instrumentos financieros</b>	<b>907.804,71</b>	<b>-1.705.952,36</b>
Deterioros y pérdidas	907.804,71	-1.705.952,36
Resultados por enajenaciones y otras	0,00	0,00
<b>RESULTADO FINANCIERO</b>	<b>2.764.720,57</b>	<b>1.362.759,16</b>
<b>RESULTADO ANTES DE IMPUESTOS</b>	<b>61.130.150,83</b>	<b>23.952.255,14</b>
Impuesto sobre beneficios	-10.428.807,43	-1.588.252,85
<b>RESULTADO DEL EJERCICIO PROCEDENTE DE OPERACIONES CONTINUADAS</b>	<b>50.701.343,40</b>	<b>22.364.002,29</b>
<b>RESULTADO DEL EJERCICIO</b>	<b>50.701.343,40</b>	<b>22.364.002,29</b>

a) Estado de Ingresos y Gastos reconocidos en el ejercicio

	2021	2020
<b>RESULTADO DE LA CUENTA DE PÉRDIDAS Y GANANCIAS</b>	<b>50.701.343,40</b>	<b>22.364.002,29</b>
<b>Ingresos y gastos imputados directamente en el patrimonio neto</b>	<b>3.430.438.385,83</b>	<b>106.607.216,46</b>
Por valoración de instrumentos financieros	0,00	0,00
Activos financieros disponibles para la venta		
Otros ingresos / gastos		
Por coberturas de flujos de efectivo		
Subvenciones, donaciones y legados recibidos	4.622.298.130,00	142.142.955,28
Otros ajustes a subvenciones	-48.380.282,23	
Por ganancias y pérdidas actuariales y otros ajustes		
Por activos no corrientes y pasivos vinculados, mantenidos para la venta		
Diferencias de conversión		
Efecto impositivo	-1.143.479.461,94	-35.535.738,82
<b>Total transferencias a la cuenta de pérdidas y ganancias</b>	<b>-825.379.150,73</b>	<b>-72.821.028,08</b>
Por valoración de instrumentos financieros		
Activos financieros disponibles para la venta		
Otros ingresos / gastos		
Por coberturas de flujos de efectivo		
Subvenciones, donaciones y legados recibidos	-1.100.505.534,30	-97.094.704,11
Por activos no corrientes y pasivos vinculados mantenidos para la venta		
Diferencias de conversión		
Efecto impositivo	275.126.383,57	24.273.676,03
<b>TOTAL DE INGRESOS Y GASTOS RECONOCIDOS</b>	<b>2.655.760.578,50</b>	<b>56.150.190,67</b>

## b) Estado total de cambios en el Patrimonio Neto

	FONDO SOCIAL	RESERVAS	RESULTADO DE EJERCICIOS ANTERIORES	APORTACIONES DEL ESTADO	RESULTADO DEL EJERCICIO	SUBVENCIONES, DONACIONES Y LEGADOS RECIBIDOS	AJUSTES POR CAMBIOS DE VALOR	TOTAL
<b>Saldo al 31 de diciembre de 2019</b>	12.025.533,84	3.432.672,92	44.958.368,42	225.977.398,93	23.541.175,56	369.478.770,34	(0,00)	679.413.920,01
Ajustes por cambios de criterio						-5.461.104,67		(5.461.104,67)
Ajustes por errores								0,00
<b>Saldo ajustado 31 de diciembre de 2019</b>	12.025.533,84	3.432.672,92	44.958.368,42	225.977.398,93	23.541.175,56	364.017.665,67	(0,00)	673.952.815,34
<b>Total ingresos y gastos reconocidos</b>					22.364.002,29	33.786.188,38	0,00	56.150.190,67
<b>Operaciones con socios o propietarios</b>	0,00	0,00	23.541.175,56	2.719.410,00	(23.541.175,56)	0,00	0,00	2.719.410,00
Aportaciones del Estado				2.719.410,00				2.719.410,00
Reducción de aportaciones								0,00
Distribución de resultados								
Otras operaciones con socios o propietarios			23.541.175,56	0,00	(23.541.175,56)			0,00
<b>Otras variaciones del patrimonio neto</b>	0,00	0,00	0,00	0,00	0,00	0,00	0,00	0,00
<b>Saldo al 31 de diciembre de 2020</b>	12.025.533,84	3.432.672,92	68.499.543,98	228.696.808,93	22.364.002,29	397.803.854,05	0,00	732.822.416,01
Ajustes por cambios de criterio								0,00
Ajustes por errores								0,00
<b>Saldo ajustado 31 de diciembre de 2020</b>	12.025.533,84	3.432.672,92	68.499.543,98	228.696.808,93	22.364.002,29	397.803.854,05	(0,00)	732.822.416,01
<b>Total ingresos y gastos reconocidos</b>					50.701.343,40	2.605.059.235,10	0,00	2.655.760.578,50
<b>Operaciones con socios o propietarios</b>	0,00	0,00	22.364.002,29	9.469.392,85	(22.364.002,29)	0,00	0,00	9.469.392,85
Aportaciones del Estado				9.469.392,85				9.469.392,85
Reducción de aportaciones								
Distribución de resultados								0,00
Otras operaciones con socios o propietarios			22.364.002,29	0,00	(22.364.002,29)			0,00
<b>Otras variaciones del patrimonio neto</b>	0,00	0,00	0,00	0,00	0,00	0,00	0,00	0,00
<b>Saldo al 31 de diciembre de 2021</b>	12.025.533,84	3.432.672,92	90.863.546,27	238.166.201,78	50.701.343,40	3.002.863.089,15	0,00	3.398.052.387,37

Estado de Flujos de Efectivo  
31 de diciembre de 2021 y 31 de diciembre de 2020

	2021	2020
<b>A) FLUJOS DE EFECTIVO DE LAS ACTIVIDADES DE EXPLOTACIÓN</b>	<b>-1.065.135.325,28</b>	<b>-104.520.874,04</b>
<b>Resultado del ejercicio antes de impuestos</b>	61.130.150,83	23.952.255,14
<b>Ajustes al resultado</b>	<b>-1.170.971.420,08</b>	<b>-107.459.700,32</b>
Amortización del inmovilizado (+)	2.365.748,15	2.310.678,97
Correcciones valorativas por deterioro (+)	-2.537.436,78	1.337.116,34
Variación de provisiones (+/-)	0,00	55.920,00
Imputación de subvenciones	-1.110.005.534,30	-106.594.704,11
Resultados por bajas y enajenaciones del inmovilizado (+/-)	-1.092.272,43	-1.500.000,00
Resultados por bajas y enajenaciones de instrumentos financieros (+/-)	0,00	0,00
Ingresos financieros (-)	-1.863.713,52	-3.089.559,10
Gastos financieros (+)	1.075,63	807,84
Diferencias de cambio (+/-)	5.722,03	20.039,74
Otros ingresos y gastos (+/-)	-57.845.008,86	0,00
<b>Cambios en el capital corriente</b>	<b>43.772.760,81</b>	<b>-22.762.909,22</b>
Existencias (+/-)	0,00	0,00
Deudores y otras cuentas a cobrar (+/-)	-10.184.848,63	-30.929.047,85
Otros activos corrientes (+/-)	1.821.895,77	4.329.574,07
Acreedores y otras cuentas a pagar (+/-)	53.563.255,13	4.226.730,36
Otros pasivos corrientes (+/-)	0,00	0,00
Otros activos y pasivos no corrientes (+/-)	-1.427.541,46	-390.165,80
<b>Otros Flujos de efectivo de las actividades de explotación</b>	<b>933.183,16</b>	<b>1.749.480,36</b>
Pagos de intereses (-)	-1.075,63	-807,84
Cobros de dividendos (+)	1.449.750,63	2.613.148,28
Cobro de intereses (+)	398.386,51	789.600,65
Cobros (pagos) por impuesto sobre beneficios (+/-)	-913.878,35	-1.652.460,73

B) FLUJOS DE EFECTIVO DE LAS ACTIVIDADES DE INVERSIÓN		
	<b>9.765.185,83</b>	<b>7.923.477,55</b>
<b>Pagos por inversiones (-)</b>	<b>-2.749.102,32</b>	<b>-635.268,96</b>
Inmovilizado intangible	-1.783.092,00	0,00
Inmovilizado material	-392.432,68	-272.268,96
Instrumentos de patrimonio	-220.473,00	0,00
Otros activos financieros	-353.104,64	-363.000,00
<b>Cobros por desinversiones (+)</b>	<b>12.514.288,15</b>	<b>8.558.746,51</b>
Inmovilizado intangible	0,00	0,00
Inmovilizado material	1.092.382,31	1.500.000,00
Instrumentos de patrimonio	383.656,81	153.528,51
Otros activos financieros	11.038.249,03	6.905.218,00
		<b>0</b>
<b>Cobros y pagos por instrumentos de patrimonio</b>	<b>1.458.827.478,13</b>	<b>69.869.410,00</b>
Aportaciones del Estado (+)	9.469.392,85	2.719.410,00
Amortización de instrumentos de patrimonio (-)	0,00	0,00
Subvenciones, donaciones y legados recibidos (+)	1.449.358.085,28	67.150.000,00
<b>Cobros y pagos por instrumentos de pasivo financiero</b>	<b>0,00</b>	<b>300.000.000,00</b>
Deudas con entidades de crédito (+)	0,00	0,00
Otras deudas transformables en subvenciones (+)	0,00	300.000.000,00
Devolución y amortización de otras deudas (-)	0,00	0,00
		<b>1</b>
Efectivo o equivalentes al inicio del ejercicio	515.160.296,85	241.888.283,34
Efectivo o equivalentes al final del ejercicio	918.617.635,53	515.160.296,85



## Balance de Situación

al 31 de diciembre de 2022 y 31 de diciembre de 2021

ACTIVO	2022	2021 REEXPRESADO
<b>ACTIVO NO CORRIENTE</b>		
<b>Inmovilizado Intangible</b>	<b>1.835.267,79</b>	<b>2.047.699,20</b>
Propiedad industrial	0,00	0,00
Aplicaciones informáticas	36.393,32	110.902,99
Concesiones administrativas y otras	1.798.874,47	1.936.796,21
<b>Inmovilizado material</b>	<b>27.053.244,03</b>	<b>29.728.924,37</b>
Terrenos y construcciones	12.420.521,54	12.586.534,15
Instalaciones complejas especializadas	13.444.485,60	16.861.953,06
Otro inmovilizado material	359.476,01	280.437,16
Inmovilizado en curso y anticipos	828.760,88	0,00
<b>Inversiones financieras a largo plazo</b>	<b>148.031.098,03</b>	<b>164.893.675,64</b>
Instrumentos de patrimonio	10.154.580,74	14.483.364,47
Créditos a terceros	23.213.728,96	32.625.801,46
Otros activos financieros	114.662.788,33	117.784.509,71
<b>Deudores por operaciones de tráfico a largo plazo</b>	<b>0,00</b>	<b>0,00</b>
<b>TOTAL ACTIVO NO CORRIENTE</b>	<b>176.919.609,85</b>	<b>196.670.299,21</b>
<b>ACTIVO CORRIENTE</b>		
<b>Deudores comerciales y otras cuentas a cobrar</b>	<b>4.677.138.567,02</b>	<b>4.026.352.873,17</b>
Clientes por ventas y prestaciones de servicios	1.160.904,53	2.492.668,69
Otros deudores	108.503.985,28	80.494.579,73
Personal	9.125,00	13.375,00
Activos por impuesto corriente	21.198,23	21.198,23
Otros créditos con las Administraciones Públicas	4.567.443.353,98	3.943.331.051,52
<b>Inversiones financieras a corto plazo</b>	<b>6.219.357,05</b>	<b>7.250.893,31</b>
Créditos a terceros	5.618.459,36	7.250.893,31
Otros activos financieros	600.897,69	0,00
<b>Periodificaciones a corto plazo</b>	<b>1.463,76</b>	<b>1.071,14</b>
<b>Efectivo y otros activos líquidos equivalentes</b>	<b>1.083.087.761,83</b>	<b>918.617.635,53</b>
<b>TOTAL ACTIVO CORRIENTE</b>	<b>5.766.447.149,66</b>	<b>4.952.222.473,15</b>
<b>TOTAL ACTIVO</b>	<b>5.943.366.759,51</b>	<b>5.148.892.772,36</b>

PASIVO	2022	2021 REEXPRESADO
<b>PATRIMONIO NETO FONDOS PROPIOS</b>		
Fondo social	12.025.533,84	12.025.533,84
Aportaciones del Estado	257.239.588,77	238.166.201,78
<b>Reservas</b>	<b>3.432.672,92</b>	<b>3.432.672,92</b>
Reserva de revalorización	3.432.672,92	3.432.672,92
Otras reservas		
<b>Resultados de ejercicios anteriores</b>	<b>142.534.148,43</b>	<b>90.863.546,27</b>
Remanente	142.534.148,43	90.863.546,27
Resultados negativos de ejercicios anteriores	0,00	0,00
<b>Resultado del ejercicio</b>	<b>2.799.121,38</b>	<b>51.670.602,16*</b>
<b>Total Fondos Propios</b>	<b>418.031.065,34</b>	<b>396.158.556,97</b>
<b>Subvenciones, donaciones y legados</b>	<b>3.629.931.582,68</b>	<b>3.002.863.089,15</b>
<b>TOTAL PATRIMONIO NETO</b>	<b>4.047.962.648,02</b>	<b>3.399.021.646,12</b>
<b>PASIVO NO CORRIENTE</b>		
<b>Provisiones a largo plazo</b>	<b>55.920,00</b>	<b>55.920,00</b>
Otras provisiones para riesgos y gastos	55.920,00	55.920,00
<b>Deudas a largo plazo</b>	<b>655.208.236,87</b>	<b>669.072.368,05</b>
Otras deudas a largo plazo	655.208.236,87	669.072.368,05*
<b>Pasivos por impuesto diferido</b>	<b>1.209.977.194,26</b>	<b>1.000.954.363,08</b>
<b>TOTAL PASIVO NO CORRIENTE</b>	<b>1.865.241.351,13</b>	<b>1.670.082.651,13</b>
<b>PASIVO CORRIENTE</b>		
<b>Provisiones a corto plazo</b>	<b>344.908,02</b>	<b>369.581,96</b>
<b>Acreedores comerciales y otras cuentas a pagar</b>	<b>29.817.852,34</b>	<b>79.418.893,15</b>
Acreedores comerciales	8.036.541,22	7.141.954,38
Acreedores por subvenciones	20.278.167,58	61.846.078,54
Deudas con empresas de grupo y asociadas a corto plazo	0,00	36.526,15
Otros pasivos financieros	178.009,02	90.630,55
Personal	2.258,30	12.913,35
Pasivos por impuesto corriente	792.620,70	9.827.344,45
Otras deudas con las Administraciones Públicas	530.255,52	463.445,73
<b>TOTAL PASIVO CORRIENTE</b>	<b>30.162.760,36</b>	<b>79.788.475,11</b>
<b>TOTAL PATRIMONIO NETO Y PASIVO</b>	<b>5.943.366.759,51</b>	<b>5.148.892.772,36</b>

\* Los importes correspondientes al ejercicio 2021 se han modificado, debido a los ajustes por corrección de errores, tal como se detalla en la nota 2. e) de la Memoria

## Cuenta de pérdidas y ganancias

al 31 de diciembre de 2022 y 31 de diciembre de 2021

	2022	2021 REEXPRESADO
<b>OPERACIONES CONTINUADAS</b>		
<b>Importe neto de la cifra de negocios</b>	<b>7.021.307,83</b>	<b>9.508.210,46</b>
Ventas	3.446.431,94	5.187.059,48
Prestaciones de servicios	3.574.875,89	4.321.150,98
<b>Trabajos realizados por la empresa para su activo</b>	<b>0,00</b>	<b>0,00</b>
<b>Gastos de la actividad</b>	<b>-1.564.385.359,51</b>	<b>-1.095.826.294,49</b>
Costes directos proyectos de inversión	-837.109,17	-1.747.405,80
Gastos de la propia actividad	-1.563.548.250,34	-1.094.078.888,69
<b>Otros ingresos de explotación</b>	<b>17.961.901,57</b>	<b>23.588.113,37</b>
Otros ingresos de explotación	1.408,52	25.878,13
Subvenciones de explotación	17.960.493,05	23.562.235,24 *
<b>Gastos de personal</b>	<b>-12.058.053,54</b>	<b>-10.817.850,51</b>
Sueldos, salarios y asimilados	-9.223.865,36	-8.125.793,54
Cargas sociales	-2.834.188,18	-2.692.056,97
<b>Otros gastos de explotación</b>	<b>-29.637.317,82</b>	<b>-26.716.811,91</b>
Servicios exteriores	-29.137.151,22	-25.089.750,14
Tributos	-318.511,00	-109.560,34
Pérdidas, deterioro, y variación de provisiones por operaciones comerciales	-181.655,34	-1.517.500,61
Otros gastos de gestión corriente	-0,26	-0,82
<b>Amortización del inmovilizado</b>	<b>-2.558.512,96</b>	<b>-2.365.748,15</b>
<b>Imputación de subvenciones de inmovilizado</b>	<b>1.576.103.879,37</b>	<b>1.100.505.534,30</b>
<b>Excesos de provisiones</b>	<b>0,00</b>	<b>58.214.590,82</b>
<b>Deterioro y resultado por enajenaciones del inmovilizado</b>	<b>-1.211.647,40</b>	<b>2.803.623,92</b>
Deterioro y pérdidas	-711.642,00	1.711.351,49
Resultados por enajenaciones y otras	-500.005,40	1.092.272,43
<b>Resultados excepcionales</b>	<b>7.577.590,75</b>	<b>441.321,21</b>
<b>RESULTADO DE EXPLOTACIÓN</b>	<b>-1.186.211,71</b>	<b>59.334.689,02</b>
<b>Ingresos financieros</b>	<b>3.304.651,42</b>	<b>1.863.713,52</b>
De participaciones en instrumentos de patrimonio	2.711.548,99	1.449.750,63
Otros ingresos financieros	593.102,43	413.962,89
<b>Gastos financieros</b>	<b>-1.354,49</b>	<b>-1.075,63</b>
Por deudas con terceros	-1.354,49	-1.075,63
<b>Diferencias de cambio</b>	<b>-11.184,89</b>	<b>-5.722,03</b>
<b>Deterioro y resultado por enajenaciones de instrumentos financieros</b>	<b>1.559.585,09</b>	<b>907.804,71</b>
Deterioros y pérdidas	-2.303.814,91	907.804,71
Resultados por enajenaciones y otra	3.863.400,00	0,00
<b>RESULTADO FINANCIERO</b>	<b>4.851.697,13</b>	<b>2.764.720,57</b>
<b>RESULTADO ANTES DE IMPUESTOS</b>	<b>3.665.485,42</b>	<b>62.099.409,59</b>
Impuesto sobre beneficios	-866.364,04	-10.428.807,43
<b>RESULTADO DEL EJERCICIO PROCEDENTE DE OPERACIONES CONTINUADAS</b>	<b>2.799.121,38</b>	<b>51.670.602,16</b>
<b>RESULTADO DEL EJERCICIO</b>	<b>2.799.121,38</b>	<b>51.670.602,16</b>

\*Los importes correspondientes al ejercicio 2021 se han modificado, debido a los ajustes por corrección de errores, tal como se detalla en la nota 2. e) de la Memoria

a) Estado de Ingresos y Gastos reconocidos en el ejercicio

	2022	2021 REEXPRESADO
<b>Resultado de la Cuenta de Pérdidas y Ganancias</b>	<b>2.799.121,38</b>	<b>51.670.602,16*</b>
<b>Ingresos y gastos imputados directamente en el patrimonio neto</b>	<b>1.823.451.443,30</b>	<b>3.430.438.385,83</b>
Por valoración de instrumentos financieros	0,00	0,00
Activos financieros disponibles para la venta		
Otros ingresos / gastos		
Por coberturas de flujos de efectivo		
Subvenciones, donaciones y legados recibidos	2.431.268.591,07	4.622.298.130,00
Otros ajustes a subvenciones		-48.380.282,23
Por ganancias y pérdidas actuariales y otros ajustes		
Por activos no corrientes y pasivos vinculados, mantenidos para la venta		
Diferencias de conversión		
Efecto impositivo	-607.817.147,77	-1.143.479.461,94
<b>Total transferencias a la cuenta de pérdidas y ganancias</b>	<b>-1.196.382.949,77</b>	<b>-825.379.150,73</b>
Por valoración de instrumentos financieros		
Activos financieros disponibles para la venta		
Otros ingresos / gastos		
Por coberturas de flujos de efectivo		
Subvenciones, donaciones y legados recibidos	-1.595.177.266,36	-1.100.505.534,30
Por activos no corrientes y pasivos vinculados mantenidos para la venta		
Diferencias de conversión		
Efecto impositivo	398.794.316,59	275.126.383,57
<b>TOTAL DE INGRESOS Y GASTOS RECONOCIDOS</b>	<b>629.867.614,91</b>	<b>2.656.729.837,26</b>

\* Los importes correspondientes al ejercicio 2021 se han modificado, debido a los ajustes por corrección de errores, tal como se detalla en la nota 2. e) de la Memoria

b) Estado total de cambios en el Patrimonio Neto (reexpresado)  
31 de diciembre de 2022 y 31 de diciembre de 2021

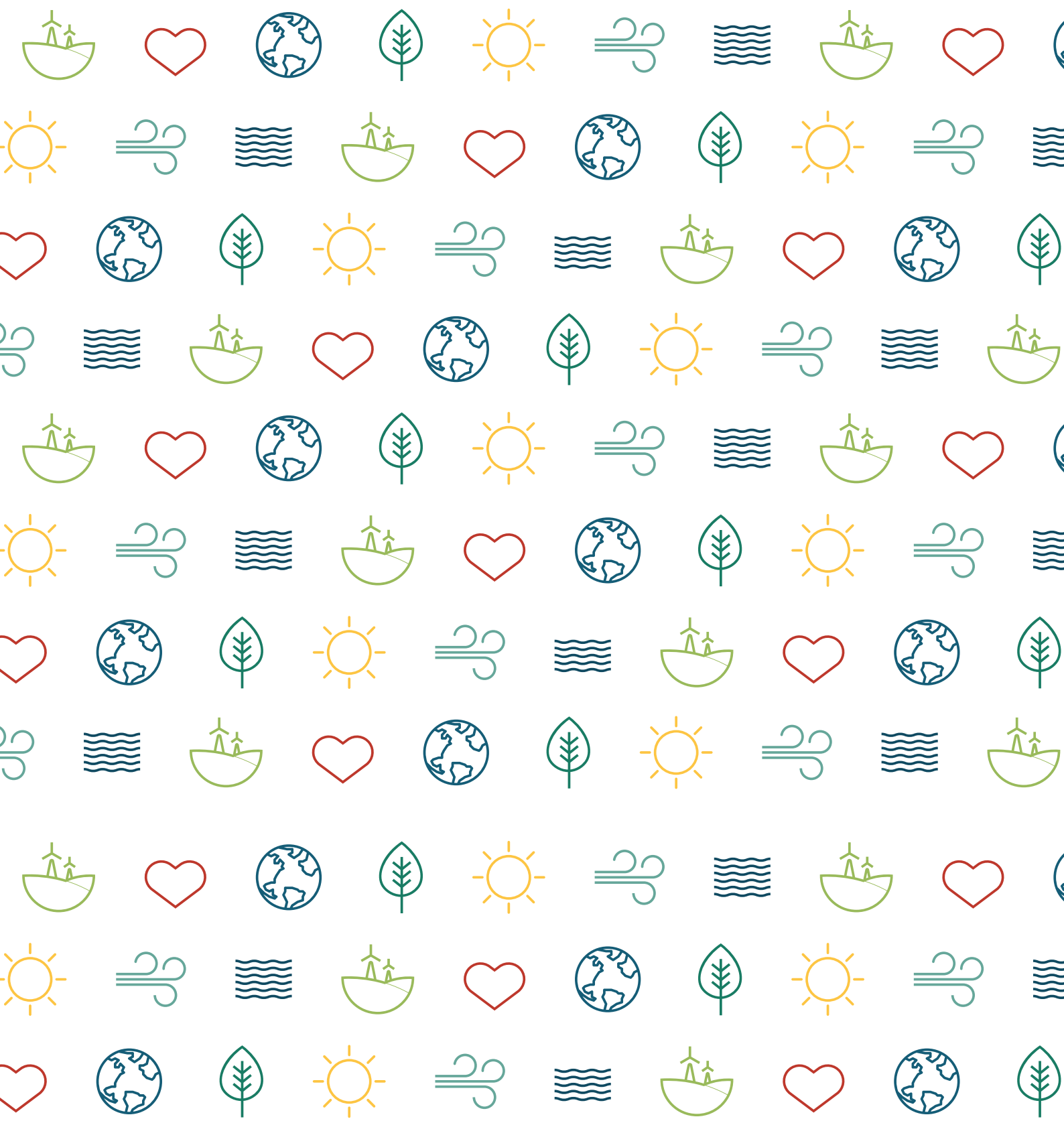
	FONDO SOCIAL	RESERVAS	RESULTADO DE EJERCICIOS ANTERIORES	APORTACIONES DEL ESTADO	RESULTADO DEL EJERCICIO	SUBVENCIONES, DONACIONES Y LEGADOS RECIBIDOS	AJUSTES POR CAMBIOS DE VALOR	TOTAL
<b>Saldo al 31 de diciembre de 2020</b>	12.025.533,84	3.432.672,92	68.499.543,98	228.696.808,93	22.364.002,29	397.803.854,05	0,00	732.822.416,01
Ajustes por cambios de criterio								
Ajustes por errores								0,00
<b>Saldo ajustado 31 de diciembre de 2020</b>	12.025.533,84	3.432.672,92	68.499.543,98	228.696.808,93	22.364.002,29	397.803.854,05	0,00	732.822.416,01
<b>Total ingresos y gastos reconocidos</b>					50.701.343,40	2.605.059.235,10	0,00	2.655.760.578,50
<b>Operaciones con socios o propietarios</b>	0,00	0,00	0,00	9.469.392,85	0,00	0,00	0,00	9.469.392,85
Aportaciones del Estado				9.469.392,85				9.469.392,85
Reducción de aportaciones								
Distribución de resultados								0,00
Otras operaciones con socios o propietarios				0,00				0,00
<b>Otras variaciones del patrimonio neto</b>	0,00	0,00	22.364.002,29	0,00	(22.364.002,29)	0,00	0,00	0,00
<b>Saldo al 31 de diciembre de 2021</b>	12.025.533,84	3.432.672,92	90.863.546,27	238.166.201,78	50.701.343,40	3.002.863.089,15	0,00	3.398.052.387,36
Ajustes por cambios de criterio								0,00
Ajustes por errores					969.258,76			969.258,76
<b>Saldo ajustado 31 de diciembre de 2021</b>	12.025.533,84	3.432.672,92	90.863.546,27	238.166.201,78	51.670.602,16	3.002.863.089,15	0,00	3.399.021.646,12
<b>Total ingresos y gastos reconocidos</b>					2.799.121,38	627.068.493,53	0,00	629.867.614,91
<b>Operaciones con socios o propietarios</b>	0,00	0,00	0,00	19.073.386,99	0,00	0,00	0,00	19.073.386,99
Aportaciones del Estado								0,00
Reducción de aportaciones								
Distribución de resultados								0,00
Otras operaciones con socios o propietarios				19.073.386,99				19.073.386,99
<b>Otras variaciones del patrimonio neto</b>	0,00	0,00	51.670.602,16	0,00	(51.670.602,16)	0,00	0,00	0,00
<b>Saldo al 31 de diciembre de 2022</b>	12.025.533,84	3.432.672,92	142.534.148,43	257.239.588,77	2.799.121,38	3.629.931.582,68	0,00	4.047.962.648,02

Estado de Flujos de Ahorro  
31 de diciembre de 2022 y 31 de diciembre de 2021

	2022	2021
<b>A) FLUJOS DE EFECTIVO DE LAS ACTIVIDADES DE EXPLOTACIÓN</b>	<b>-1.371.056.294,67</b>	<b>-1.065.135.325,28</b>
<b>Resultado del ejercicio antes de impuestos</b>	3.665.485,42	62.099.409,59*
<b>Ajustes al resultado</b>	<b>-1.586.710.090,08</b>	<b>-1.170.971.420,08</b>
Amortización del inmovilizado (+)	2.558.512,96	2.365.748,15
Correcciones valorativas por deterioro (+)	3.015.456,91	-2.537.436,78
Variación de provisiones (+/-)	0,00	0,00
Imputación de subvenciones	-1.585.603.879,37	-1.110.005.534,30
Resultados por bajas y enajenaciones del inmovilizado (+/-)	500.005,40	-1.092.272,43
Resultados por bajas y enajenaciones de instrumentos financieros (+/-)	-3.863.400,00	0,00
Ingresos financieros (-)	-3.304.651,42	-1.863.713,52
Gastos financieros (+)	1.354,49	1.075,63
Diferencias de cambio (+/-)	11.184,89	5.722,03
Otros ingresos y gastos (+/-)	-24.673,94	-57.845.008,86
<b>Cambios en el capital corriente</b>	<b>219.464.485,72</b>	<b>42.803.502,05</b>
Existencias (+/-)	0,00	0,00
Deudores y otras cuentas a cobrar (+/-)	293.699.633,15	-11.154.107,39*
Otros activos corrientes (+/-)	1.912.115,21	1.821.895,77
Acreedores y otras cuentas a pagar (+/-)	-40.578.616,32	53.563.255,13
Otros pasivos corrientes (+/-)	0,00	0,00
Otros activos y pasivos no corrientes (+/-)	-35.568.646,32	-1.427.541,46
<b>Otros Flujos de efectivo de las actividades de explotación</b>	<b>-7.476.175,73</b>	<b>933.183,16</b>
Pagos de intereses (-)	-1.354,49	-1.075,63
Cobros de dividendos (+)	2.110.651,30	1.449.750,63
Cobro de intereses (+)	259.214,75	398.386,51
Cobros (pagos) por impuesto sobre beneficios (+/-)	-9.844.687,29	-913.878,35

	2022	2021
<b>B) FLUJOS DE EFECTIVO DE LAS ACTIVIDADES DE INVERSIÓN</b>	<b>18.989.783,48</b>	<b>9 765.185,83</b>
<b>Pagos por inversiones (-)</b>	<b>-1.925.246,25</b>	<b>-2.749.102,32</b>
Inmovilizado intangible	0,00	-1.783.092,00
Inmovilizado material	-997.544,36	-392.432,68
Instrumentos de patrimonio	0,00	-220.473,00
Otros activos financieros	-927.701,89	-353.104,64
<b>Cobros por desinversiones (+)</b>	<b>20.915.029,73</b>	<b>12.514.288,15</b>
Inmovilizado intangible	0,00	0,00
Inmovilizado material	115.495,75	1.092.382,31
Instrumentos de patrimonio	8.898.690,20	383.656,81
Otros activos financieros	11.900.843,78	11.038.249,03
<b>C) FLUJOS DE EFECTIVO DE LAS ACTIVIDADES DE FINANCIACIÓN</b>	<b>1.516.536.637,49</b>	<b>1.458 827.478,13</b>
<b>Cobros y pagos por instrumentos de patrimonio</b>	<b>1.516.536.637,49</b>	<b>1.458.827.478,13</b>
Aportaciones del Estado (+)	7.877.640,00	9.469.392,85
Amortización de instrumentos de patrimonio (-)	0,00	0,00
Subvenciones, donaciones y legados recibidos (+)	1.508.658.997,49	1.449.358.085,28
<b>Cobros y pagos por instrumentos de pasivo financiero</b>	<b>0,00</b>	<b>0,00</b>
Deudas con entidades de crédito (+)	0,00	0,00
Otras deudas transformables en subvenciones (+)	0,00	0,00
Devolución y amortización de otras deudas (-)	0,00	0,00
<b>E) AUMENTO / DISMINUCIÓN NETA DE EFECTIVO O EQUIVALENTES</b>	<b>164.470.126,30</b>	<b>403 457.338,68</b>
Efectivo o equivalentes al inicio del ejercicio	918.617.635,53	515.160.296,85
Efectivo o equivalentes al final del ejercicio	1.083.087.761,83	918.617.635,53

\*Los importes correspondientes al ejercicio 2021 se han modificado, debido a los ajustes por corrección de errores, tal como se detalla en la nota 2. e) de la Memoria



Instituto para la Diversificación y Ahorro de la Energía, IDAE

C/ Madera 8, 28004 · Madrid  
91 456 49 00  
[www.idae.es](http://www.idae.es)